




Dell Latitude E6330

Příručka majitele

Regulační model: P19S
Regulační typ: P19S001



Poznámky, upozornění a varování

-  **POZNÁMKA:** POZNÁMKA označuje důležité informace, které pomáhají lepšímu využití počítače.
-  **VÝSTRAHA: UPOZORNĚNÍ** poukazuje na možnost poškození hardwaru nebo ztráty dat a poskytuje návod, jak se danému problému vyhnout.
-  **VAROVÁNÍ:** VAROVÁNÍ označuje potenciální nebezpečí poškození majetku, úrazu nebo smrti.

© 2013 Dell Inc. Všechna práva vyhrazena.

Ochranné známky použité v tomto textu: Dell™, logo Dell, Dell Boomi™, Dell Precision™, OptiPlex™, Latitude™, PowerEdge™, PowerVault™, PowerConnect™, OpenManage™, EqualLogic™, Compellent™, KACE™, FlexAddress™, Force10™, Venue™ a Vostro™ jsou ochranné známky společnosti Dell Inc. Intel®, Pentium®, Xeon®, Core® a Celeron® jsou registrované ochranné známky společnosti Intel Corporation v USA a jiných zemích. AMD® je registrovaná ochranná známka a AMD Opteron™, AMD Phenom™ a AMD Sempron™ jsou ochranné známky společnosti Advanced Micro Devices, Inc. Microsoft®, Windows®, Windows Server®, Internet Explorer®, MS-DOS®, Windows Vista® a Active Directory® jsou buď ochranné známky, nebo registrované ochranné známky společnosti Microsoft Corporation v USA a jiných zemích. Red Hat® a Red Hat® Enterprise Linux® jsou registrované ochranné známky společnosti Red Hat, Inc. v USA a jiných zemích. Novell® a SUSE® jsou registrované ochranné známky společnosti Novell Inc. v USA a jiných zemích. Oracle® je registrovaná ochranná známka společnosti Oracle Corporation a nebo jejich přidružených společností. Citrix®, Xen®, XenServer® a XenMotion® jsou buď ochranné známky, nebo registrované ochranné známky společnosti Citrix Systems, Inc. v USA a jiných zemích. VMware®, vMotion®, vCenter®, vCenter SRM™ a vSphere® jsou ochranné známky nebo registrované ochranné známky společnosti VMware, Inc. v USA nebo jiných zemích. IBM® je registrovaná ochranná známka společnosti International Business Machines Corporation.

2014 - 01

Rev. A03

Obsah

1 Práce na počítači.....	7
Před manipulací uvnitř počítače.....	7
Vypnutí počítače.....	8
Po manipulaci s vnitřními součástmi počítače.....	9
2 Demontáž a montáž součástí.....	11
Doporučené nástroje.....	11
Demontáž karty Secure Digital (SD).....	11
Montáž karty Secure Digital (SD).....	11
Vyjmutí karty ExpressCard.....	12
Vložení karty ExpressCard.....	12
Vyjmutí baterie.....	12
Vložení baterie.....	13
Vyjmutí karty SIM.....	13
Vložení karty SIM.....	14
Vyjmutí pevného disku.....	14
Montáž pevného disku.....	16
Vyjmutí optické jednotky.....	16
Montáž optické jednotky.....	18
Sejmutí spodního krytu.....	18
Montáž spodního krytu.....	19
Demontáž rámu klávesnice.....	19
Montáž rámu klávesnice.....	20
Demontáž klávesnice.....	20
Montáž klávesnice.....	22
Demontáž karty WLAN.....	22
Vložení karty WLAN.....	22
Demontáž modulu Bluetooth.....	23
Montáž modulu Bluetooth.....	24
Vyjmutí paměti.....	24
Montáž paměti.....	25
Vyjmutí knoflíkové baterie.....	25
Vložení knoflíkové baterie.....	26
Vyjmutí opěrky rukou.....	26
Montáž opěrky rukou.....	28
Demontáž desky ovládání médií.....	29
Montáž desky ovládání médií.....	30
Demontáž klece karty ExpressCard.....	30

Montáž klece karet ExpressCard.....	31
Vyjmutí reproduktorů.....	32
Montáž reproduktorů.....	33
Demontáž krytů závěsů displeje.....	34
Montáž krytů závěsů displeje.....	35
Vyjmutí sestavy displeje.....	35
Montáž sestavy displeje.....	38
Vyjmutí základní desky.....	38
Montáž základní desky.....	40
Demontáž chladiče.....	41
Montáž chladiče.....	42
Demontáž portu konektoru napájení.....	43
Montáž portu konektoru napájení.....	44
Demontáž panelu pro vstup/výstup (I/O).....	45
Vložení desky V/V.....	45
Demontáž čelního krytu displeje.....	46
Montáž čelního krytu displeje.....	47
Demontáž displeje.....	47
Instalace displeje.....	48
Demontáž modulu kamery a mikrofonu.....	49
Montáž modulu kamery a mikrofonu.....	49
Demontáž panelu LED.....	50
Montáž panelu LED.....	51
Demontáž krytu závěsu displeje.....	52
Montáž stěn závěsů displeje.....	54
Demontáž závěsů displeje.....	54
Montáž závěsů displeje.....	55
Demontáž kabelu LVDS a kabelu kamery.....	56
Montáž kabelu LVDS a kabelu kamery.....	57
3 Informace o dokovacím portu.....	59
4 Nastavení systému.....	61
Sekvence spouštění.....	61
Navigační klávesy.....	61
Možnosti nástroje System Setup (Nastavení systému).....	62
Aktualizace systému BIOS	70
Systémové heslo a heslo pro nastavení.....	71
Nastavení systémového hesla a hesla pro nastavení.....	71
Odstranění nebo změna stávajícího hesla k systému nebo nastavení.....	72
5 Diagnostika.....	73


Rozšířená diagnostika vyhodnocení systému před jeho spuštěním (ePSA).....	73
Indikátory stavu zařízení.....	74
Indikátory stavu baterie.....	74
6 Technické údaje.....	77
7 Kontaktování společnosti Dell.....	83


Práce na počítači


Před manipulací uvnitř počítače


Řiďte se těmito bezpečnostními pokyny, které pomohou ochránit počítač před případným poškozením a zajistí vaši bezpečnost. Pokud není uvedeno jinak, u každého postupu v tomto dokumentu se předpokládá splnění následujících podmínek:


- Přečetli jste si bezpečnostní informace dodané s počítačem.
- Součást je možné nahradit nebo (v případě zakoupení samostatně) nainstalovat pomocí postupu pro odebrání provedeném v obráceném pořadí.


 **VAROVÁNÍ:** Před manipulací uvnitř počítače si přečtěte bezpečnostní pokyny dodané s počítačem. Další informace o vzorových bezpečnostních postupech naleznete na stránkách www.dell.com/regulatory_compliance

 **VÝSTRAHA:** Mnohé z oprav smí provádět pouze certifikovaný servisní technik. Sami byste měli odstraňovat pouze menší problémy a provádět jednoduché opravy, k nimž vás opravňuje dokumentace k produktu nebo k nimž vás prostřednictvím internetu či telefonicky vyzve tým služeb a podpory. Na škody způsobené neoprávněným servisním zásahem se nevztahuje záruka. Přečtěte si bezpečnostní pokyny dodané s produktem a dodržujte je.

 **VÝSTRAHA:** Aby nedošlo k elektrostatickému výboji, použijte uzemňovací náramek nebo se opakovaně dotýkejte nenatřeného kovového povrchu (například konektoru na zadní straně počítače).


 **VÝSTRAHA:** Zacházejte se součástmi a kartami opatrně. Nedotýkejte se součástí ani kontaktů na kartě. Držte kartu za okraje nebo za montážní svorku. Součástí, jako je například procesor, držte za okraje, ne za kolíky.

 **VÝSTRAHA:** Při odpojování kabelu vytahujte kabel za konektor nebo za vytahovací poutko, ne za vlastní kabel. Konektory některých kabelů mají upevňovací západku. Pokud odpojujete tento typ kabelu, před jeho vytažením západku zmáčkněte. Když oddělujete konektory od sebe, zarovnejte je tak, aby nedošlo k ohnutí kolíků. Také před připojením kabelu se ujistěte, že jsou oba konektory správně zarovnané.


 **POZNÁMKA:** Barva počítače a některých součástí se může lišit od barev uvedených v tomto dokumentu.

Aby nedošlo k poškození počítače, před manipulací s vnitřními součástmi počítače proveďte následující kroky.


1. Ujistěte se, že je pracovní povrch rovný a čistý, aby nedošlo k poškrábání krytu počítače.
2. Vypněte počítač (Vypnutí počítače).
3. Pokud je počítač připojen k dokovacím zařízení, například k volitelné multimediální základně nebo k externí baterii, odpojte je.

 **VÝSTRAHA:** Při odpojování síťového kabelu nejprve odpojte kabel od počítače a potom jej odpojte od síťového zařízení.

4. Odpojte všechny síťové kabely od počítače.
5. Odpojte počítač a všechna připojená zařízení od elektrických zásuvek.


6. Zavřete displej a otočte počítač spodní stranou nahoru na plochý pracovní povrch.
 -  **POZNÁMKA:** Před servisním zásahem uvnitř počítače je třeba vyjmout hlavní baterii, aby nedošlo k poškození základní desky.
7. Vyjměte hlavní baterii.
8. Otočte počítač horní stranou nahoru.
9. Otevřete displej.
10. Stisknutím tlačítka napájení uzemněte základní desku.

 **VÝSTRAHA:** Aby nedošlo k úrazu elektrickým proudem, před otevřením krytu počítače vždy odpojte počítač od elektrické zásuvky.

 **VÝSTRAHA:** Před manipulací s vnitřními součástmi počítače proved'te uzemnění tím, že se dotknete nenatřené kovové plochy, jako například kovové části na zadní straně počítače. Během práce se opětovně dotýkejte nenatřené kovové plochy, abyste vybili statickou elektřinu, která by mohla interní součásti počítače poškodit.

11. Vyjměte z příslušných slotů všechny nainstalované karty ExpressCard nebo čipové karty.

Vypnutí počítače


 **VÝSTRAHA:** Aby nedošlo ke ztrátě dat, před vypnutím počítače uložte a zavřete všechny otevřené soubory a ukončete všechny spuštěné aplikace.

1. Ukončete operační systém:

– Windows 8:


* Zařízení s dotykovým ovládáním:

a. Přejetím prstem od středu k pravému okraji obrazovky otevřete nabídku Ovládací tlačítka, kde vyberete tlačítko **Nastavení**.


b. Vyberte  a pak možnost **Vypnout**.

* Pomocí myši:

a. Umístěte ukazatel myši do pravého horního rohu obrazovky a klikněte na tlačítko **Nastavení**.


b. Klikněte na  a vyberte možnost **Vypnout**.

– Windows 7:

1. Klikněte na tlačítko **Start** .

2. Klikněte na tlačítko **Vypnout**.

nebo

1. Klikněte na tlačítko **Start** .

2. Klikněte na šipku v pravém spodním rohu nabídky **Start** a poté klikněte na tlačítko **Vypnout**.



2. Ujistěte se, že je počítač vypnutý a že jsou vypnuta i další připojená zařízení. Pokud se počítač při ukončení operačního systému automaticky nevypne, vypněte jej tlačítkem napájení, které stisknete a podržíte po dobu 4 sekund.

Po manipulaci s vnitřními součástmi počítače

Po dokončení montáže se ujistěte, že jsou připojena všechna externí zařízení, karty a kabely. Učiňte tak dříve, než zapnete počítač.

△ VÝSTRAHA: Aby nedošlo k poškození počítače, používejte pouze baterie určené pro tento konkrétní počítač Dell. Nepoužívejte baterie navržené pro ostatní počítače Dell.

1. Připojte veškerá externí zařízení, například replikátor portů, externí baterii nebo mediální základnu, a namontujte všechny karty, například kartu ExpressCard.
2. Připojte k počítači všechny telefonní nebo síťové kabely.

△ VÝSTRAHA: Chcete-li připojit síťový kabel, nejprve připojte kabel do síťového zařízení a teprve poté do počítače.

3. Vložte baterii.
4. Připojte počítač a všechna připojená zařízení do elektrických zásuvek.
5. Zapněte počítač.

Demontáž a montáž součástí

V této části naleznete podrobné informace o postupu demontáže a montáže součástí z počítače.

Doporučené nástroje

Postupy uvedené v tomto dokumentu mohou vyžadovat použití následujících nástrojů:

- malý plochý šroubovák,
- křížový šroubovák,
- malá plastová jehla.

Demontáž karty Secure Digital (SD)

1. Postupujte podle pokynů v části *Před manipulací uvnitř počítače*.
2. Zatlačením uvolněte kartu SD z počítače.



3. Vysuňte kartu z počítače.



Montáž karty Secure Digital (SD)

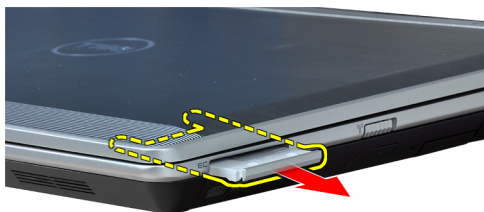
1. Zasuňte kartu SD do jejího slotu, dokud neuslyšíte cvaknutí.
2. Postupujte podle pokynů v části *Po manipulaci uvnitř počítače*.

Vyjmutí karty ExpressCard

1. Postupujte podle pokynů v části *Před manipulací uvnitř počítače*.
2. Zatlačte na kartu ExpressCard a uvolněte ji.



3. Vyjměte kartu ExpressCard z počítače.

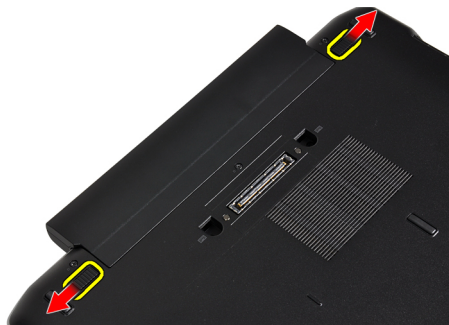


Vložení karty ExpressCard

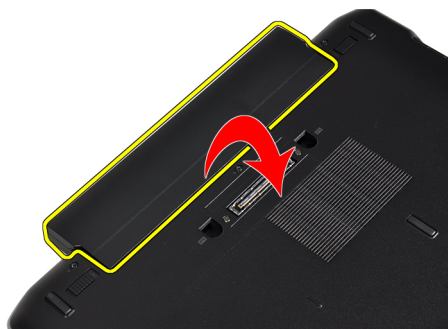
1. Zasuňte kartu ExpressCard na její místo, dokud neuslyšíte cvaknutí.
2. Postupujte podle pokynů v části *Po manipulaci uvnitř počítače*.

Vyjmutí baterie

1. Postupujte podle pokynů v části *Před manipulací uvnitř počítače*.
2. Posunutím zajišťovacích západek uvolněte baterii.



3. Vyjměte baterii z počítače.



Vložení baterie

1. Zasuňte baterii do patice, dokud nezapadne na své místo.
2. Postupujte podle pokynů v části *Po manipulaci uvnitř počítače*.

Vyjmutí karty SIM

1. Postupujte podle pokynů v části *Před manipulací uvnitř počítače*.
2. Vyjměte baterii.
3. Zatlačením na kartu SIM ji uvolněte z počítače.



4. Vysuňte kartu SIM z počítače.



Vložení karty SIM

1. Zasuňte kartu SIM do příslušné přihrádky.
2. Vložte baterii.
3. Postupujte podle pokynů v části *Po manipulaci uvnitř počítače*.

Vyjmutí pevného disku

1. Postupujte podle pokynů v části *Před manipulací uvnitř počítače*.
2. Vyjměte baterii.
3. Vyjměte šrouby upevňující pevný disk k počítači.



4. Vysuňte pevný disk z počítače.



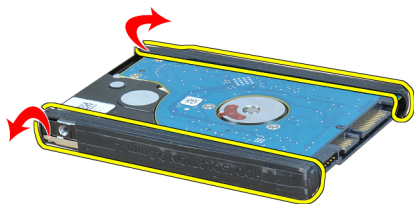
5. Vyměňte šroubek, který připevňuje držák k pevnému disku.



6. Vytáhněte držák z pevného disku.



7. Vyměňte izolace z pevného disku.



Montáž pevného disku

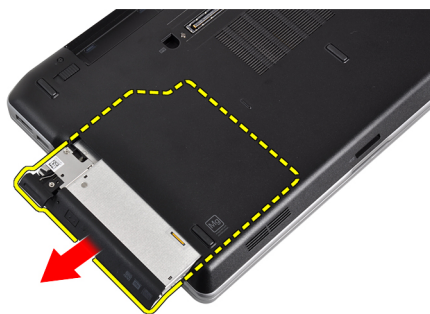
1. Namontujte izolace k pevnému disku.
2. Připojte držák pevného disku k pevnému disku.
3. Utáhněte šroubek upevňující držák k pevnému disku.
4. Zasuňte a vložte optickou jednotku do jejího slotu.
5. Upevněte pevný disk k počítači pomocí šroubů.
6. Vložte baterii.
7. Postupujte podle pokynů v části *Po manipulaci uvnitř počítače*.

Vyjmutí optické jednotky

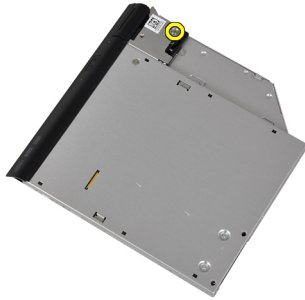
1. Postupujte podle pokynů v části *Před manipulací uvnitř počítače*.
2. Vyjměte baterii.
3. Optickou jednotku uvolníte stisknutím uvolňovací páčky.



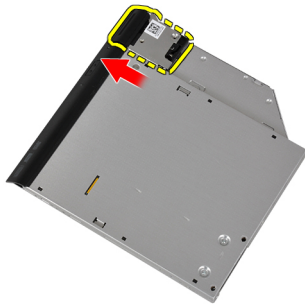
4. Vysuňte a odeberte pevný disk z počítače.



5. Odšroubujte šroubek, kterým je západka jednotky připojena k optické jednotce.



6. Demontujte západku jednotky z optické jednotky.



7. Vyjměte šroubky, kterými je šuplík západky jednotky připojen k optické jednotce.



8. Vyjměte šuplík západky jednotky z optické jednotky.



9. Zatáhněte za příhrádku jednotky a vyjměte ji z optické jednotky.



Montáž optické jednotky

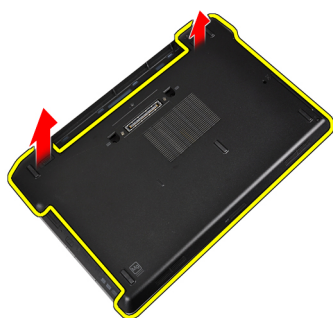
1. Upevněte příhrádku k optické jednotce.
2. Upevněte držák západky jednotky k optické jednotce.
3. Utáhněte šroubek, který připěvňuje západku k optické jednotce.
4. Upevněte západku jednotky k optické jednotce.
5. Utáhněte šroubek, který upevňuje západku optické jednotky.
6. Zasuňte optickou jednotku do jejího slotu.
7. Počítač otočte a zatlačte na uvolňovací páčku k zajištění optické jednotky.
8. Vložte baterii.
9. Postupujte podle pokynů v části *Po manipulaci uvnitř počítače*.

Sejmutí spodního krytu

1. Postupujte podle pokynů v části *Před manipulací uvnitř počítače*.
2. Vyjměte baterii.
3. Demontujte šroubky, které připěvňují spodní kryt k počítači.



4. Nadzvedněte spodní kryt a vyjměte jej z počítače.



Montáž spodního krytu

1. Umístěte spodní kryt tak, aby otvory pro šroubky správně přiléhaly k otvorům v počítači.
2. Utáhněte šroubky, které připevňují spodní kryt k počítači.
3. Vložte baterii.
4. Postupujte podle pokynů v části *Po manipulaci uvnitř počítače*.

Demontáž rámu klávesnice

1. Postupujte podle pokynů v části *Před manipulací uvnitř počítače*.
2. Vyjměte baterii.
3. Pomocí plastového nožíku vypačte rám klávesnice a uvolněte ho z počítače.



4. Rám klávesnice páčením rozpojte podél stran a na spodní straně.



5. Nadzdvihněte lem klávesnice a odstraňte ho z jednotky.



Montáž rámu klávesnice

1. Umístěte rám klávesnice na jeho místo.
2. Postupně zatlačte na strany rámu, dokud nezapadne na své místo.
3. Vložte baterii.
4. Postupujte podle pokynů v části *Po manipulaci uvnitř počítače*.

Demontáž klávesnice

1. Postupujte podle pokynů v části *Před manipulací uvnitř počítače*.
2. Vyjměte baterii.
3. Demontujte rám klávesnice.
4. Vyjměte šroubky, které připevňují klávesnici k počítači.



5. Vyjměte šroubky, které připevňují klávesnici k sestavě opěrky rukou.



6. Nadzvedněte a otočte klávesnici pro přístup ke kabelu klávesnice.



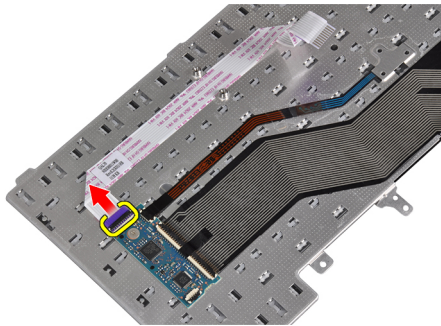
7. Odpojte kabel klávesnice od základní desky.



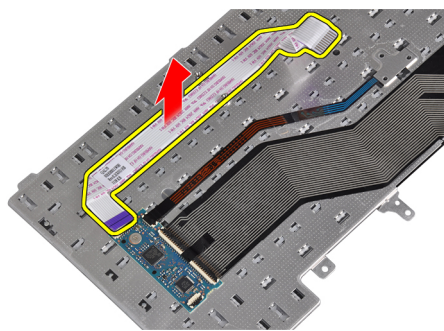
8. Demontujte klávesnici z počítače.



9. Odpojte kabel klávesnice od klávesnice.



10. Vyměňte kabel klávesnice z klávesnice.

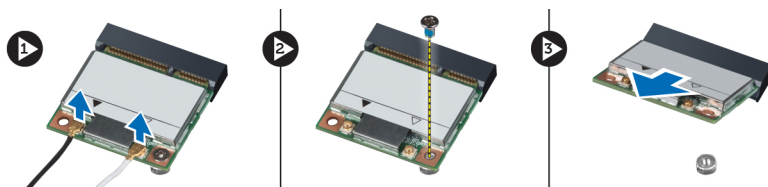


Montáž klávesnice

1. Připojte kabel klávesnice a pomocí pásky ho připevněte ke klávesnici.
2. Připojte kabel klávesnice k základní desce.
3. Vsuňte klávesnici na její místo a přesvědčte se, že dosedne se zaklapnutím.
4. Utáhněte šroubky, které připevňují klávesnici k opěrce rukou.
5. Otočte počítač a utáhněte šroubky upevňující klávesnici.
6. Namontujte rám klávesnice.
7. Vložte baterii.
8. Postupujte podle pokynů v části *Po manipulaci uvnitř počítače*.

Demontáž karty WLAN

1. Postupujte podle pokynů v části *Před manipulací uvnitř počítače*.
2. Vyměňte baterii.
3. Demontujte spodní kryt.
4. Odpojte anténní kabely od karty WLAN a odstraňte šroub upevňující kartu WLAN k počítači. Vyměňte kartu WLAN z počítače.

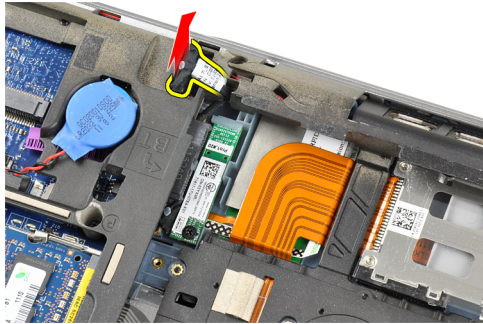


Vložení karty WLAN

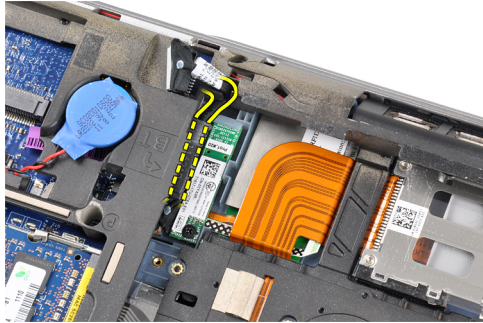
1. Pod úhlem 45 stupňů zasuňte kartu WLAN do jejího konektoru.
2. Připojte anténní kabely k příslušným konektorům označeným na kartě WLAN.
3. Zašroubujte šroubek, který připevňuje kartu WLAN k počítači.
4. Nainstalujte tyto součásti:
 - a) spodní kryt
 - b) baterie
5. Postupujte podle pokynů v části *Po manipulaci uvnitř počítače*.

Demontáž modulu Bluetooth

1. Postupujte podle pokynů v části *Před manipulací uvnitř počítače*.
2. Vyjměte baterii.
3. Demontujte spodní kryt.
4. Odpojte kabel rozhraní Bluetooth od základní desky.



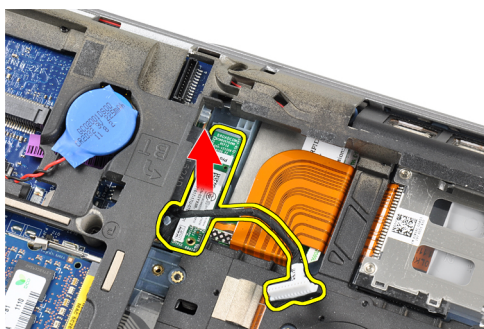
5. Vyjměte kabel modulu Bluetooth z jeho vedení na počítači.



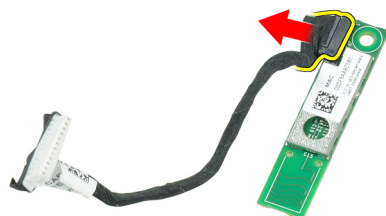
6. Vyjměte šroubek, který připevňuje modul rozhraní Bluetooth k počítači.



7. Vyjměte modul Bluetooth z počítače.



8. Odpojte kabel modulu Bluetooth od modulu Bluetooth.



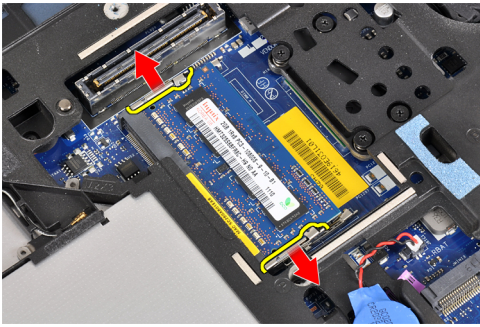
Montáž modulu Bluetooth

1. Připojte kabel rozhraní Bluetooth ke kartě Bluetooth.
2. Připojte druhý konec kabelu rozhraní Bluetooth k základní desce.
3. Vložte kartu rozhraní Bluetooth na její místo v počítači.
4. Utáhněte šroubek, kterým je karta rozhraní Bluetooth připevněna k základní desce.
5. Nainstalujte tyto součásti:
 - a) spodní kryt
 - b) baterie
6. Postupujte podle pokynů v části *Po manipulaci uvnitř počítače*.

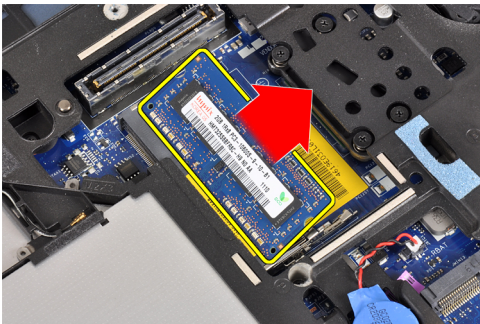
Vyjmutí paměti

1. Postupujte podle pokynů v části *Před manipulací uvnitř počítače*.
2. Vyjměte baterii.
3. Demontujte spodní kryt.

4. Zatlačte na zajišťovací svorky směrem od paměťového modulu, dokud se paměťový modul neuvolní.



5. Vyjměte paměťový modul z konektoru na základní desce pod úhlem 45 stupňů.



6. Opakujte kroky 2 a 3 a uvolněte druhý paměťový modul.

Montáž paměti

1. Vložte paměťový modul do příslušného slotu.
2. Zatlačením na pojistné svorky zajistíte paměťový modul v základní desce.
3. Nainstalujte tyto součásti:
 - a) spodní kryt
 - b) baterie
4. Postupujte podle pokynů v části *Po manipulaci uvnitř počítače*.

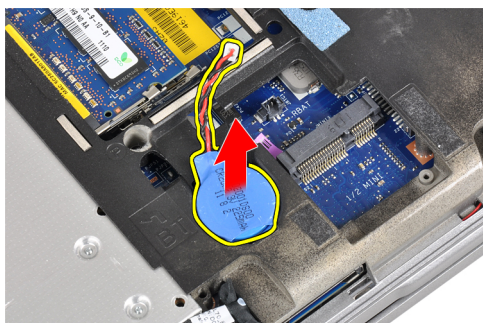
Vyjmutí knoflíkové baterie

1. Postupujte podle pokynů v části *Před manipulací uvnitř počítače*.
2. Demontujte následující součásti:
 - a) baterie
 - b) spodní kryt

3. Odpojte kabel knoflíkové baterie od základní desky.



4. Vyměňte knoflíkovou baterii z počítače.



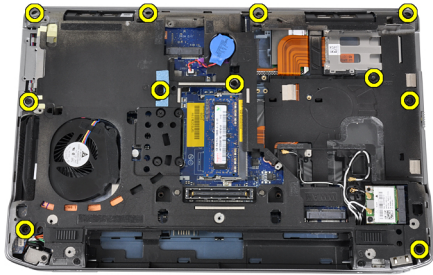
Vložení knoflíkové baterie

1. Umístěte knoflíkovou baterii na její místo.
2. Připojte kabel knoflíkové baterie.
3. Nainstalujte tyto součásti:
 - a) spodní kryt
 - b) baterie
4. Postupujte podle pokynů v části *Po manipulaci uvnitř počítače*.

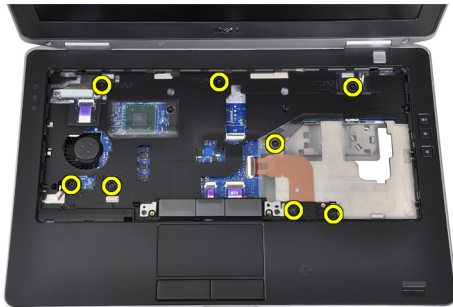
Vyjmutí opěrky rukou

1. Postupujte podle pokynů v části *Před manipulací uvnitř počítače*.
2. Demontujte následující:
 - a) kartu SD.
 - b) karta ExpressCard,
 - c) baterie
 - d) pevný disk
 - e) optická jednotka
 - f) spodní kryt
 - g) rám klávesnice
 - h) klávesnice
 - i) modul rozhraní Bluetooth

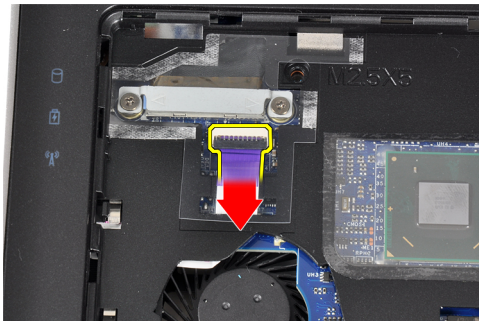
3. Vyměňte šroubky, které upevňují sestavu opěrky rukou k základně počítače.



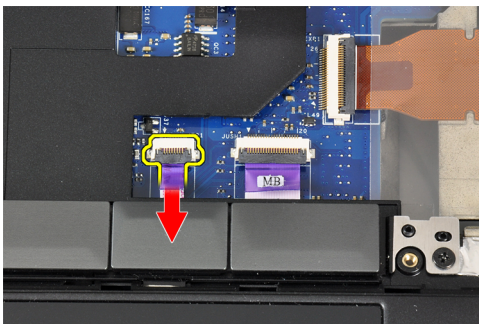
4. Vyměňte šroubky, které připevňují sestavu opěrky rukou k přední straně počítače.



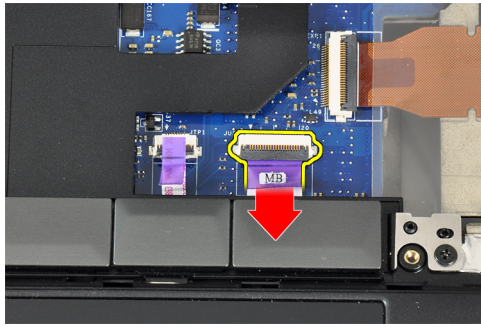
5. Odpojte kabel panelu LED od základní desky.



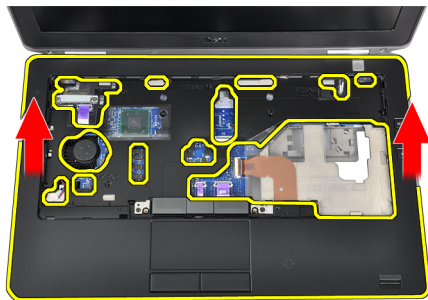
6. Odpojte kabel touchpadu od základní desky.



7. Odpojte napájecí kabel LED od základní desky.



8. Zvedněte opěrku pro dlaně nahoru a vyjměte ji z počítače.

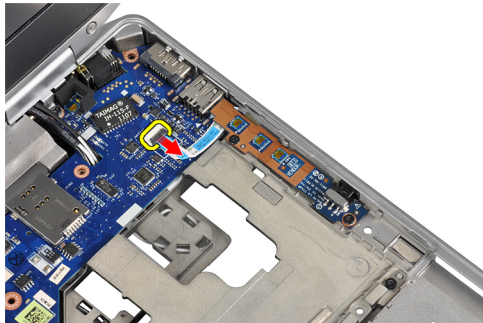


Montáž opěrky rukou

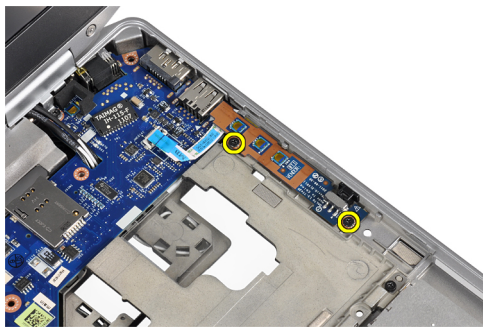
1. Umístěte sestavu opěrky rukou na její původní místo v počítači a zatlačte ji na místo.
2. K základní desce připojte následující kabely:
 - a) napájecí kabel diod
 - b) kabel dotykového panelu.
 - c) kabel panelu LED
3. Utáhněte šroubky upevňující opěrku rukou k přední straně počítače.
4. Utáhněte šroubky upevňující opěrku rukou ke spodní straně počítače.
5. Nainstalujte tyto součásti:
 - a) modul rozhraní Bluetooth
 - b) klávesnice
 - c) rám klávesnice,
 - d) spodní kryt
 - e) optická jednotka
 - f) pevný disk
 - g) baterie
 - h) karta ExpressCard,
 - i) kartu SD.
6. Postupujte podle pokynů v části *Po manipulaci uvnitř počítače*.

Demontáž desky ovládání médií

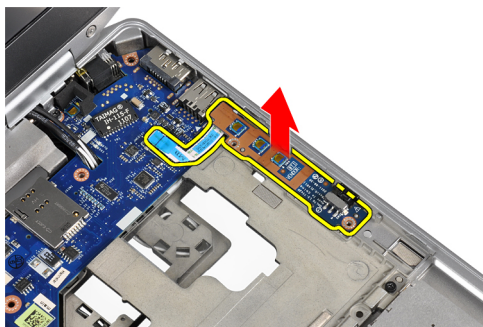
1. Postupujte podle pokynů v části *Před manipulací uvnitř počítače*.
2. Demontujte následující:
 - a) kartu SD.
 - b) karta ExpressCard,
 - c) baterie
 - d) pevný disk
 - e) optická jednotka
 - f) spodní kryt
 - g) rám klávesnice
 - h) klávesnice
 - i) modul rozhraní Bluetooth
 - j) opěrka rukou
3. Odpojte kabel desky ovládání médií od základní desky.



4. Odšroubujte šroubky, které připevňují desku ovládání médií k počítači.



5. Vyjměte desku ovládání médií z počítače.



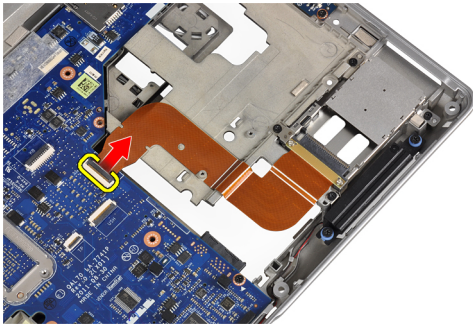
Montáž desky ovládání médií

1. Umístěte desku ovládání médií na její místo.
2. Utáhněte šroubky upevňující desku ovládání médií.
3. Připojte kabel desky ovládání médií k základní desce.
4. Nainstalujte tyto součásti:
 - a) opěrka rukou
 - b) modul rozhraní Bluetooth
 - c) klávesnice
 - d) rám klávesnice
 - e) spodní kryt
 - f) optická jednotka
 - g) pevný disk
 - h) baterie
 - i) karta ExpressCard,
 - j) kartu SD.
5. Postupujte podle pokynů v části *Po manipulaci uvnitř počítače*.

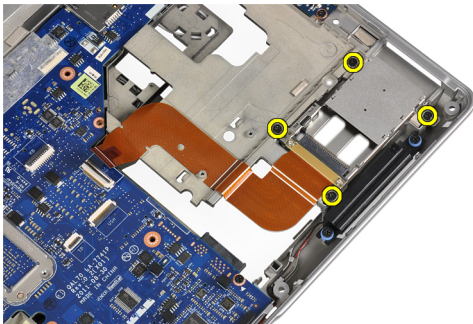
Demontáž klece karty ExpressCard

1. Postupujte podle pokynů v části *Před manipulací uvnitř počítače*.
2. Demontujte následující:
 - a) kartu SD.
 - b) karta ExpressCard,
 - c) baterie
 - d) pevný disk
 - e) optická jednotka
 - f) spodní kryt
 - g) rám klávesnice
 - h) klávesnice
 - i) modul rozhraní Bluetooth
 - j) opěrka rukou

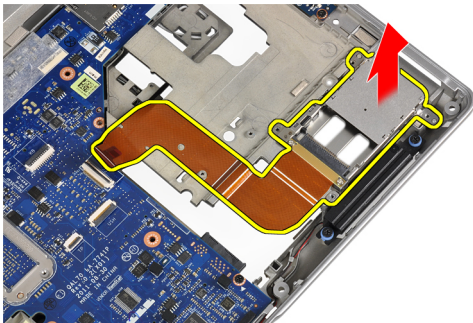
3. Odpojte kabel karty ExpressCard od základní desky.



4. Vyjměte šroubky, které upevňují klec karty ExpressCard k počítači.



5. Vyjměte klec karty ExpressCard z počítače.



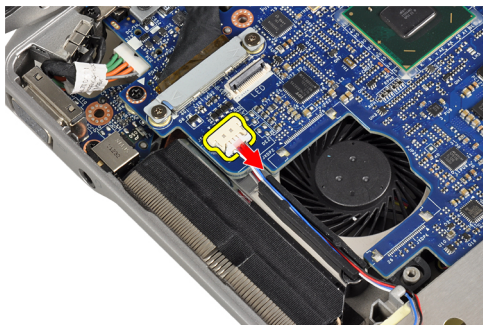
Montáž klece karet ExpressCard

1. Montáž klece karet ExpressCard do jejího umístění.
2. Utáhněte šroubky, kterými je klec karet ExpressCard připevněna k počítači.
3. Připojte kabel karty ExpressCard k základní desce.

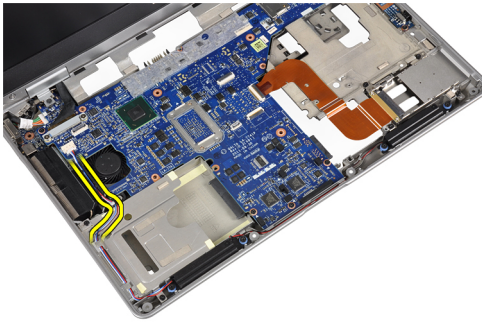
4. Nainstalujte tyto součásti:
 - a) opěrka rukou
 - b) modul rozhraní Bluetooth
 - c) klávesnice
 - d) rám klávesnice
 - e) spodní kryt
 - f) optická jednotka
 - g) pevný disk
 - h) baterie
 - i) karta ExpressCard,
 - j) kartu SD.
5. Postupujte podle pokynů v části *Po manipulaci uvnitř počítače.*

Vyjmutí reproduktorů

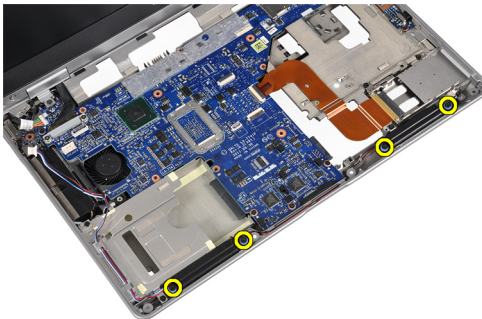
1. Postupujte podle pokynů v části *Před manipulací uvnitř počítače.*
2. Demontujte následující:
 - a) kartu SD.
 - b) karta ExpressCard,
 - c) baterie
 - d) pevný disk
 - e) optická jednotka
 - f) spodní kryt
 - g) rám klávesnice
 - h) klávesnice
 - i) modul rozhraní Bluetooth
 - j) opěrka rukou
3. Odpojte kabel reproduktoru od základní desky.



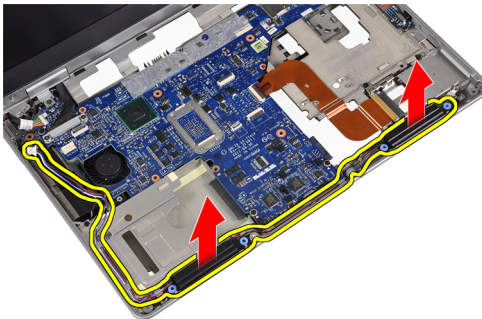
4. Uvolněte kabel reproduktoru z počítače.



5. Odstraňte šrouby, které připevňují reproduktory k počítači.



6. Vyměňte reproduktory z počítače.



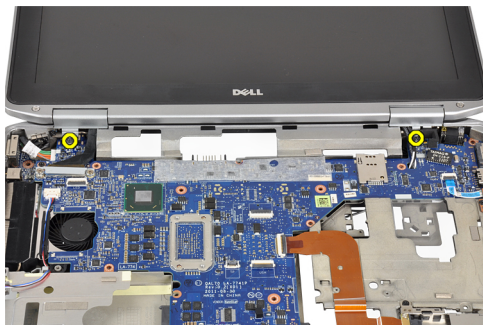
Montáž reproduktorů

1. Umístěte reproduktory do jejich původní pozice a utáhněte šroubky upevňující reproduktory k počítači.
2. Ved'te kabel reproduktoru do na počítači a připojte jej k základní desce.

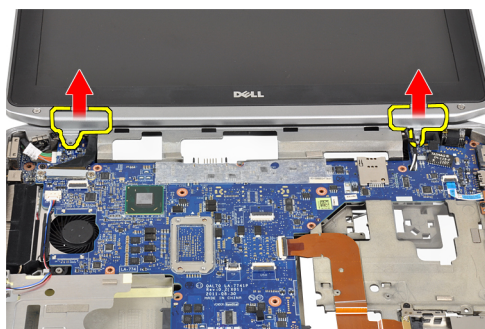
3. Nainstalujte tyto součásti:
 - a) opěrka rukou
 - b) modul rozhraní Bluetooth
 - c) klávesnice
 - d) rám klávesnice
 - e) spodní kryt
 - f) optická jednotka
 - g) pevný disk
 - h) baterie
 - i) karta ExpressCard,
 - j) kartu SD.
4. Postupujte podle pokynů v části *Po manipulaci uvnitř počítače.*

Demontáž krytů závěsů displeje

1. Postupujte podle pokynů v části *Před manipulací uvnitř počítače.*
2. Demontujte následující:
 - a) kartu SD.
 - b) karta ExpressCard,
 - c) baterie
 - d) pevný disk
 - e) optická jednotka
 - f) spodní kryt
 - g) rám klávesnice
 - h) klávesnice
 - i) modul rozhraní Bluetooth
 - j) opěrka rukou
3. Vyjměte šroubky, které připevňují krytky závěsů displeje k počítači.



4. Odejměte krytky závěsů displeje z počítače.



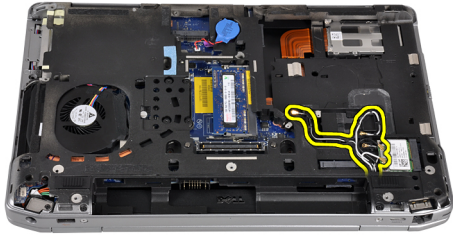
Montáž krytů závěsů displeje

1. Utáhněte šroubky, které upevňují kryty závěsů displeje k počítači.
2. Nainstalujte tyto součásti:
 - a) opěrka rukou
 - b) modul rozhraní Bluetooth
 - c) klávesnice
 - d) rám klávesnice
 - e) spodní kryt
 - f) optická jednotka
 - g) pevný disk
 - h) baterie
 - i) karta ExpressCard,
 - j) kartu SD.
3. Postupujte podle pokynů v části *Po manipulaci uvnitř počítače*.

Vyjmutí sestavy displeje

1. Postupujte podle pokynů v části *Před manipulací uvnitř počítače*.
2. Demontujte následující:
 - a) kartu SD.
 - b) karta ExpressCard,
 - c) baterie
 - d) pevný disk
 - e) optická jednotka
 - f) spodní kryt
 - g) rám klávesnice
 - h) klávesnice
 - i) modul rozhraní Bluetooth
 - j) opěrka rukou

3. Uvolněte anténní kabely z jejich vedení v počítači.



4. Vyšroubujte šrouby, které připevňují sestavu displeje k počítači.



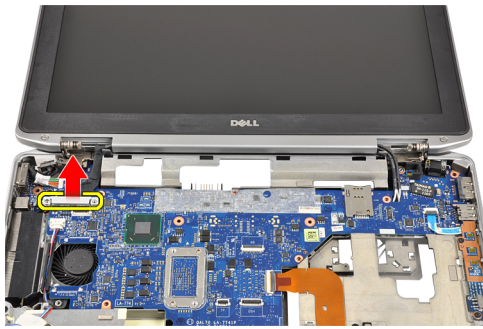
5. Vyměňte šroubek, který připevňuje levý závěs displeje k počítači.



6. Vyměňte šroubky, které připevňují nosný držák LVDS (low-voltage differential signaling).



7. Nadzvedněte a odeberte konzoli pro podporu kabelu LVDS.



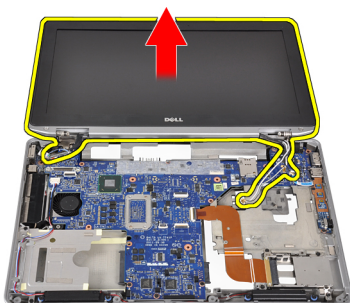
8. Odpojte kabel LVDS od základní desky.



9. Vytáhněte anténní kabely z otvorů v základní desce.



10. Odeberte sestavu displeje z počítače.



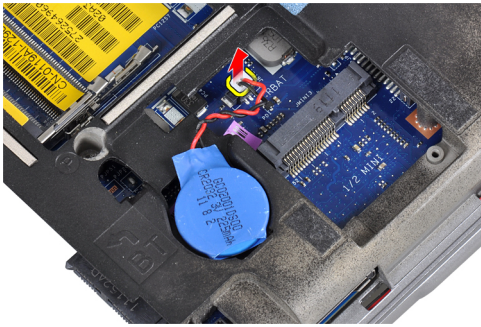
Montáž sestavy displeje

1. Ved'te anténní kabely otvory v základní desce.
2. Připojte kabel LVDS k základní desce.
3. Utáhněte šroubky upevňující nosný držák LVDS k základní desce.
4. Utáhněte šroubek upevňující levý závěs displeje k počítači.
5. Utáhněte šroubky upevňující sestavu displeje k počítači.
6. Ved'te anténní kabely přes vedení kabelů.
7. Nainstalujte tyto součásti:
 - a) opěrka rukou
 - b) modul rozhraní Bluetooth
 - c) klávesnice
 - d) rám klávesnice
 - e) spodní kryt
 - f) optická jednotka
 - g) pevný disk
 - h) baterie
 - i) karta ExpressCard,
 - j) kartu SD.
8. Postupujte podle pokynů v části *Po manipulaci uvnitř počítače*.

Vyjmutí základní desky

1. Postupujte podle pokynů v části *Před manipulací uvnitř počítače*.
2. Demontujte následující:
 - a) kartu SD.
 - b) karta ExpressCard,
 - c) baterie
 - d) pevný disk
 - e) optická jednotka
 - f) spodní kryt
 - g) rám klávesnice
 - h) klávesnice
 - i) modul rozhraní Bluetooth
 - j) opěrka rukou
 - k) desky ovládání médií.
 - l) krytky závěsů displeje
 - m) sestava displeje

3. Odpojte kabel knoflíkové baterie od základní desky.



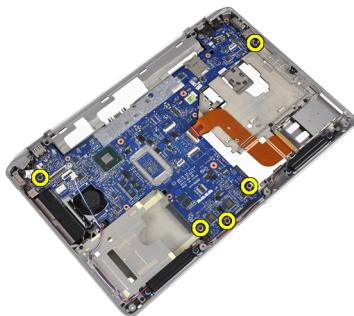
4. Odpojte kabel karty ExpressCard od základní desky.



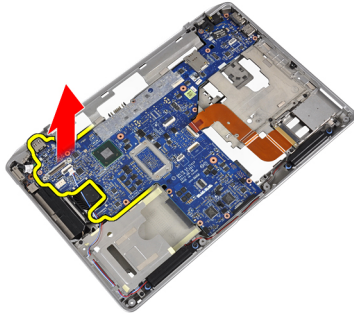
5. Odpojte kabel reproduktoru od základní desky.



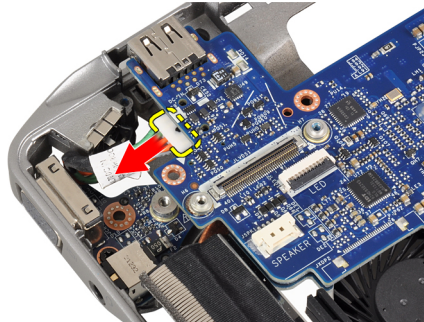
6. Odstraňte šrouby, které připevňují základní desku k počítači.



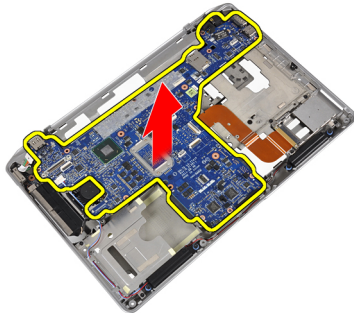
7. Nadzvedněte levý okraj základní desky tak, aby svírala úhel 45 stupňů.



8. Odpojte kabel konektoru napájení od základní desky.



9. Vyměňte základní desku z počítače.



Montáž základní desky

1. Připojte kabel konektoru napájení k základní desce.
2. Utáhněte šrouby, které připevňují základní desku k počítači.
3. K základní desce připojte následující kabely:
 - a) reproduktor
 - b) karta ExpressCard,
 - c) knoflíková baterie

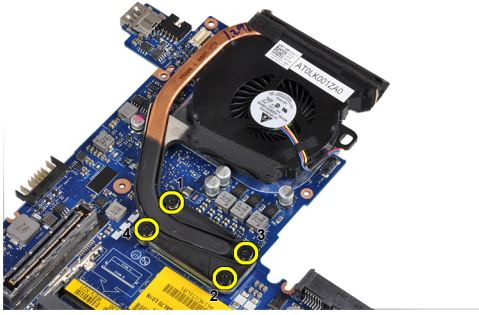
4. Nainstalujte tyto součásti:
 - a) sestava displeje
 - b) krytky závěsů displeje
 - c) desky ovládání médií.
 - d) opěrka rukou
 - e) modul rozhraní Bluetooth
 - f) klávesnice
 - g) rám klávesnice,
 - h) spodní kryt
 - i) optická jednotka
 - j) pevný disk
 - k) baterie
 - l) karta ExpressCard,
 - m) kartu SD.
5. Postupujte podle pokynů v části *Po manipulaci uvnitř počítače.*

Demontáž chladiče

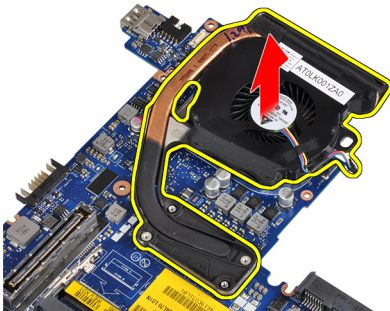
1. Postupujte podle pokynů v části *Před manipulací uvnitř počítače.*
2. Demontujte následující:
 - a) kartu SD.
 - b) karta ExpressCard,
 - c) baterie
 - d) pevný disk
 - e) optická jednotka
 - f) spodní kryt
 - g) rám klávesnice
 - h) klávesnice
 - i) modul rozhraní Bluetooth
 - j) opěrka rukou
 - k) desky ovládání médií.
 - l) krytky závěsů displeje
 - m) sestava displeje
 - n) základní deska
3. Odpojte kabel chladiče od základní desky.



4. Odstraňte šrouby, které připevňují chladič k základní desce.



5. Vyjměte chladič ze základní desky.

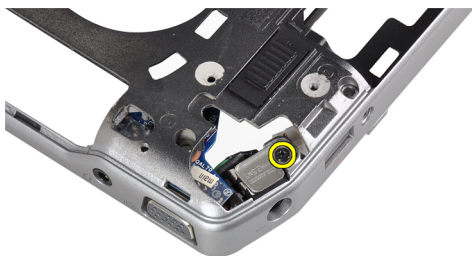


Montáž chladiče

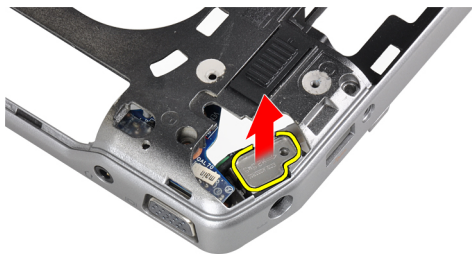
1. Zasuňte chladič na jeho původní místo na základní desce.
2. Upevněte chladič k základní desce pomocí šroubků.
3. Připojte kabel chladiče k základní desce.
4. Nainstalujte tyto součásti:
 - a) základní deska
 - b) sestava displeje
 - c) krytky závěsů displeje
 - d) desky ovládání médií.
 - e) opěrka rukou
 - f) modul rozhraní Bluetooth
 - g) klávesnice
 - h) rám klávesnice
 - i) spodní kryt
 - j) optická jednotka
 - k) pevný disk
 - l) baterie
 - m) karta ExpressCard,
 - n) kartu SD.
5. Postupujte podle pokynů v části *Po manipulaci uvnitř počítače*.

Demontáž portu konektoru napájení

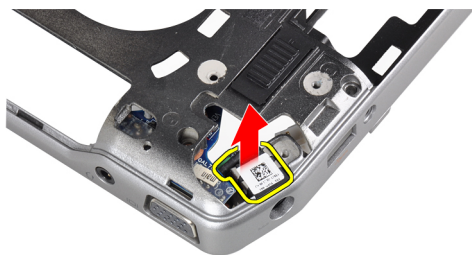
1. Postupujte podle pokynů v části *Před manipulací uvnitř počítače*.
2. Demontujte následující:
 - a) kartu SD.
 - b) karta ExpressCard,
 - c) baterie
 - d) pevný disk
 - e) optická jednotka
 - f) spodní kryt
 - g) rám klávesnice
 - h) klávesnice
 - i) modul rozhraní Bluetooth
 - j) opěrka rukou
 - k) desky ovládání médií.
 - l) krytky závěsů displeje
 - m) sestava displeje
 - n) základní deska
3. Vyměňte šroubek, kterým je port konektoru napájení připevněn k počítači.



4. Vyměňte držák konektoru napájení z počítače.



5. Odeberte port konektoru napájení z počítače.

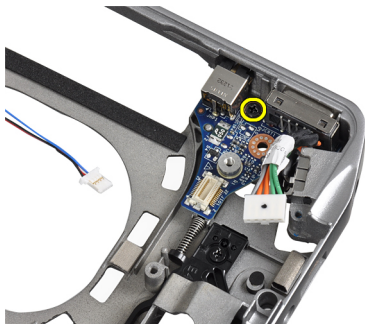


Montáž portu konektoru napájení

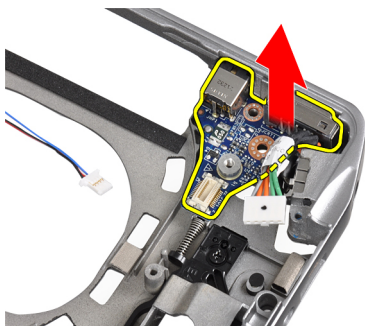
1. Umístěte port konektoru napájení na počítač.
2. Umístěte držák konektoru napájení nad port napájecího konektoru.
3. Utáhněte šroubek, kterým je držák konektoru napájení připevněn k počítači.
4. Nainstalujte tyto součásti:
 - a) základní deska
 - b) sestava displeje
 - c) krytky závěsů displeje
 - d) desky ovládání médií.
 - e) opěrka rukou
 - f) modul rozhraní Bluetooth
 - g) klávesnice
 - h) rám klávesnice
 - i) spodní kryt
 - j) optická jednotka
 - k) pevný disk
 - l) baterie
 - m) karta ExpressCard,
 - n) kartu SD.
5. Postupujte podle pokynů v části *Po manipulaci uvnitř počítače*.

Demontáž panelu pro vstup/výstup (I/O)

1. Postupujte podle pokynů v části *Před manipulací uvnitř počítače*.
2. Demontujte následující:
 - a) kartu SD.
 - b) karta ExpressCard,
 - c) baterie
 - d) pevný disk
 - e) optická jednotka
 - f) spodní kryt
 - g) rám klávesnice
 - h) klávesnice
 - i) modul rozhraní Bluetooth
 - j) opěrka rukou
 - k) desky ovládání médií.
 - l) krytky závěsů displeje
 - m) sestava displeje
 - n) základní deska
3. Vyšroubujte šroub, který upevňuje desku V/V počítači.



4. Odeberte panel I/O z počítače.



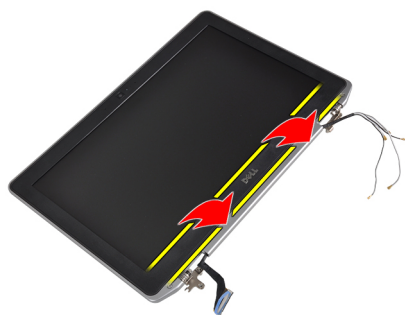
Vložení desky V/V

1. Vložte desku I/O na její místo.
2. Utáhněte šroubky upevňující desku I/O.

3. Nainstalujte tyto součásti:
 - a) základní deska
 - b) sestava displeje
 - c) krytky závěsů displeje
 - d) desky ovládání médií.
 - e) opěrka rukou
 - f) modul rozhraní Bluetooth
 - g) klávesnice
 - h) rám klávesnice
 - i) spodní kryt
 - j) optická jednotka
 - k) pevný disk
 - l) baterie
 - m) karta ExpressCard,
 - n) kartu SD.
4. Postupujte podle pokynů v části *Po manipulaci uvnitř počítače.*

Demontáž čelního krytu displeje

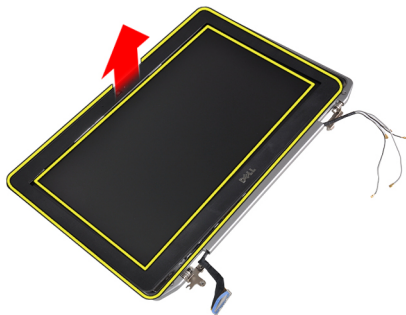
1. Postupujte podle pokynů v části *Před manipulací uvnitř počítače.*
2. Vyjměte baterii.
3. Nadzdvihněte spodní okraj čelního krytu displeje.



4. Páčením vyjměte levý, pravý a horní okraj rámečku LCD displeje.



5. Odejměte rámeček displeje ze sestavy displeje.



Montáž čelního krytu displeje

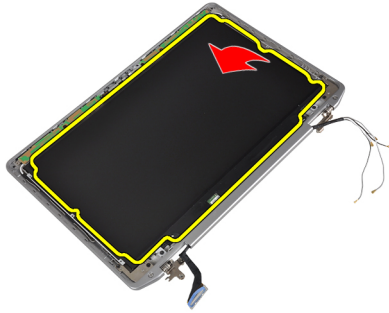
1. Umístěte čelní kryt displeje do sestavy displeje.
2. Začněte u horního rohu a postupně zatlačte na všechny strany rámečku, dokud celý nedosedne se cvaknutím na sestavu displeje.
3. Stiskněte levý a pravý okraj čelního krytu displeje.
4. Vložte baterii.
5. Postupujte podle pokynů v části *Po manipulaci uvnitř počítače*.

Demontáž displeje

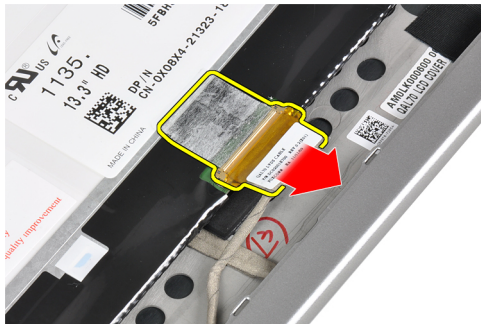
1. Postupujte podle pokynů v části *Před manipulací uvnitř počítače*.
2. Vyjměte baterii.
3. Demontujte čelní kryt displeje.
4. Vyšroubujte šrouby, které připevňují panel displeje k sestavě displeje.



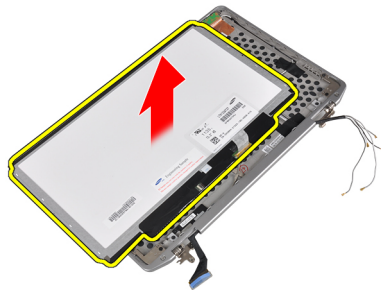
5. Panel displeje otočte a položte jej.



6. Odlepte pásek konektoru kabelu LVDS a odpojte kabel LVDS od panelu displeje.



7. Demontujte panel displeje ze sestavy displeje.



Instalace displeje

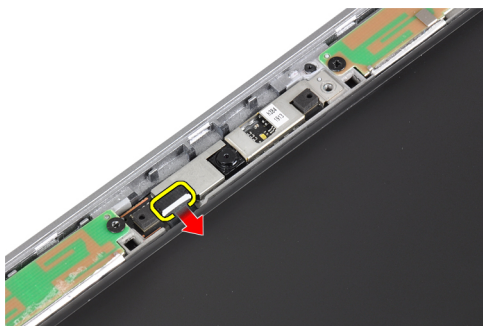
1. Připojte kabel displeje (kabel LVDS) k jeho konektoru na panelu displeje.
2. Uložte displej na původní místo v sestavě displeje.
3. Utažením šroubů připevněte displej k sestavě displeje.
4. Nainstalujte tyto součásti:
 - a) čelní kryt displeje
 - b) baterie
5. Postupujte podle pokynů v části *Po manipulaci uvnitř počítače*.

Demontáž modulu kamery a mikrofonu

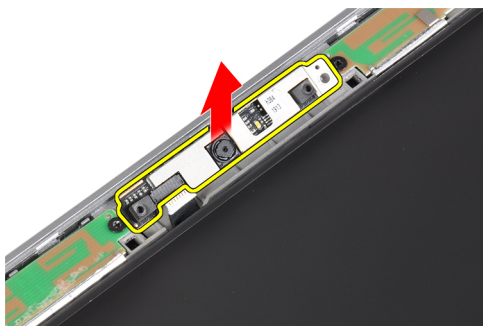
1. Postupujte podle pokynů v části *Před manipulací uvnitř počítače*.
2. Demontujte následující:
 - a) baterie
 - b) čelní kryt displeje
3. Vyjměte šroubky, které připevňují modul kamery a mikrofonu k sestavě displeje.



4. Odpojte kabel modulu kamery a mikrofonu od modulu.



5. Odejměte kabel modulu kamery a mikrofonu od sestavy displeje.



Montáž modulu kamery a mikrofonu

1. Namontujte modul kamery a mikrofonu na jeho místo na panelu displeje.
2. Našroubujte zpět šroub, který připevňuje kameru k sestavě displeje.
3. Připojte kabel kamery a mikrofonu ke kameře.

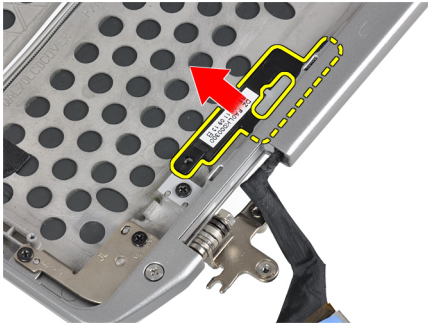
4. Nainstalujte tyto součásti:
 - a) čelní kryt displeje
 - b) baterie
5. Postupujte podle pokynů v části *Po manipulaci uvnitř počítače.*

Demontáž panelu LED

1. Postupujte podle pokynů v části *Před manipulací uvnitř počítače.*
2. Demontujte následující:
 - a) baterie
 - b) čelní kryt displeje
 - c) panel displeje
3. Vyjměte šroubek, který připevňuje panel LED k sestavě displeje.



4. Vyjměte nosnou desku panelu LED ze sestavy displeje.



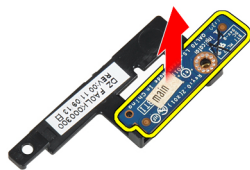
5. Odpojte kabel od panelu LED.



6. Vyjměte šroubek, který připevňuje panel LED k nosné desce.



7. Vyjměte panel LED z nosné desky.



Montáž panelu LED

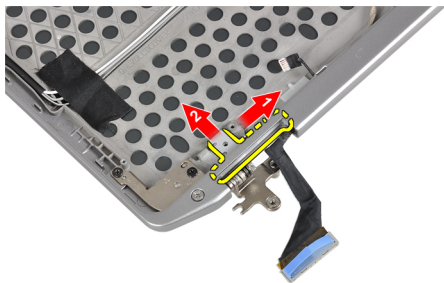
1. Utáhněte šroubek, který připevňuje panel LED k nosné desce.
2. Umístěte desku panelu LED na její místo v sestavě displeje.
3. Připojte kabel desky panelu LED k panelu LED.
4. Utáhněte šroubek, který připevňuje nosnou desku panel LED k sestavě displeje.
5. Nainstalujte tyto součásti:
 - a) panel displeje
 - b) čelní kryt displeje
 - c) baterie
6. Postupujte podle pokynů v části *Po manipulaci uvnitř počítače*.

Demontáž krytu závěsu displeje

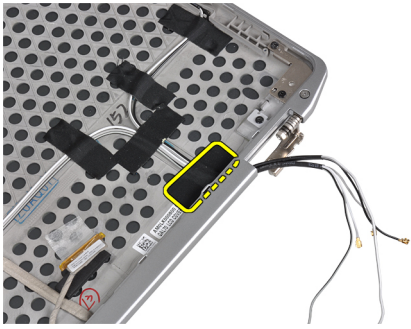
1. Postupujte podle pokynů v části *Před manipulací uvnitř počítače*.
2. Demontujte následující:
 - a) kartu SD.
 - b) karta ExpressCard,
 - c) baterie
 - d) pevný disk
 - e) optická jednotka
 - f) spodní kryt
 - g) rám klávesnice
 - h) klávesnice
 - i) modul rozhraní Bluetooth
 - j) opěrka rukou
 - k) desky ovládání médií.
 - l) krytky závěsů displeje
 - m) sestava displeje
 - n) čelní kryt displeje
 - o) panel displeje
 - p) panel napájení LED
3. Vyměňte šroubek, který připevňuje levou stěnu závěsu displeje k sestavě displeje.



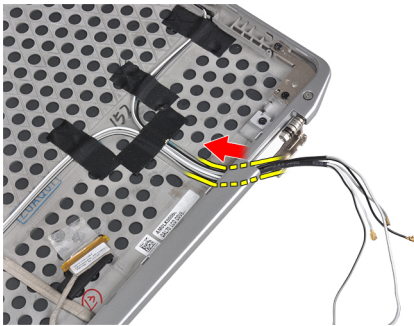
4. Vytáhněte a vyjměte levou stěnu závěsu displeje ze sestavy displeje.



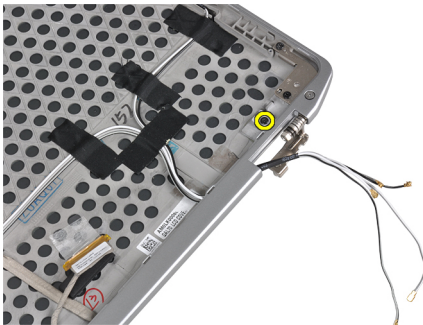
5. Sejměte lepicí pásek zajišťující anténní kabely k sestavě displeje.



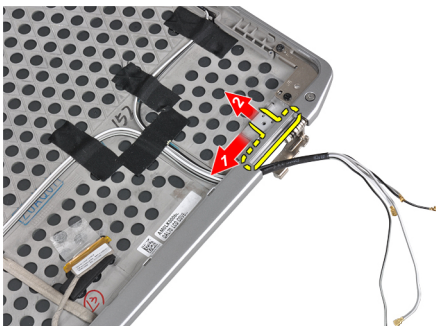
6. Vytáhněte anténní kabely z otvoru v pravé stěně závěsu displeje.



7. Vyměňte šroubek, který připevňuje pravou stěnu závěsu displeje k sestavě displeje.



8. Vytáhněte a vyměňte pravou stěnu závěsu displeje ze sestavy displeje.



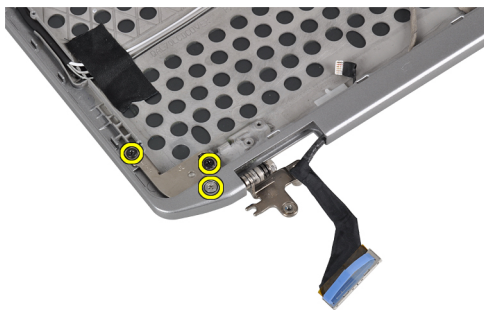
Montáž stěn závěsů displeje

1. Obě stěny závěsů displeje umístěte na panel.
2. Vložte anténní kabely do jejich otvorů v pravé stěně závěsu displeje a zajistěte je lepicím páskem k sestavě displeje.
3. Utáhněte šroubky a zajistěte stěny závěsu displeje k sestavě displeje.
4. Nainstalujte tyto součásti:
 - a) panel napájení LED
 - b) panel displeje
 - c) čelní kryt displeje
 - d) sestava displeje
 - e) krytky závěsů displeje
 - f) desky ovládání médií.
 - g) opěrka rukou
 - h) modul rozhraní Bluetooth
 - i) klávesnice
 - j) rám klávesnice
 - k) spodní kryt
 - l) optická jednotka
 - m) pevný disk
 - n) baterie
 - o) karta ExpressCard,
 - p) kartu SD.
5. Postupujte podle pokynů v části *Po manipulaci uvnitř počítače*.

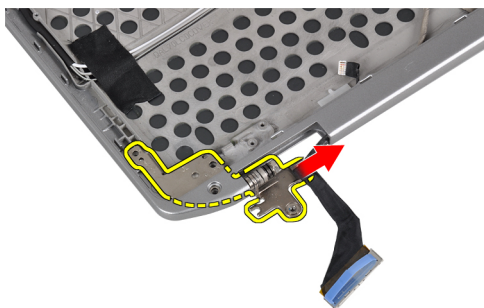
Demontáž závěsů displeje

1. Postupujte podle pokynů v části *Před manipulací uvnitř počítače*.
2. Demontujte následující:
 - a) kartu SD.
 - b) karta ExpressCard,
 - c) baterie
 - d) pevný disk
 - e) optická jednotka
 - f) spodní kryt
 - g) rám klávesnice
 - h) klávesnice
 - i) modul rozhraní Bluetooth
 - j) opěrka rukou
 - k) desky ovládání médií.
 - l) krytky závěsů displeje
 - m) sestava displeje
 - n) čelní kryt displeje
 - o) panel displeje
 - p) panel napájení LED

3. Vyjměte šroubek, který připevňuje levý závěs displeje k sestavě displeje.



4. Vyjměte levou stěnu závěsu displeje ze sestavy displeje.



5. Opakujte kroky 3 a 4 a uvolněte pravý závěs displeje.

Montáž závěsů displeje

1. Položte oba závěsy displeje na panel.
2. Namontováním šroubů upevněte závěsy displeje.
3. Nainstalujte tyto součásti:
 - a) panel napájení LED
 - b) panel displeje
 - c) čelní kryt displeje
 - d) sestava displeje
 - e) krytky závěsů displeje
 - f) desky ovládání médií.
 - g) opěrka rukou
 - h) modul rozhraní Bluetooth
 - i) klávesnice
 - j) rám klávesnice
 - k) spodní kryt
 - l) optická jednotka
 - m) pevný disk
 - n) baterie
 - o) karta ExpressCard,
 - p) kartu SD.
4. Postupujte podle pokynů v části *Po manipulaci uvnitř počítače*.

Demontáž kabelu LVDS a kabelu kamery

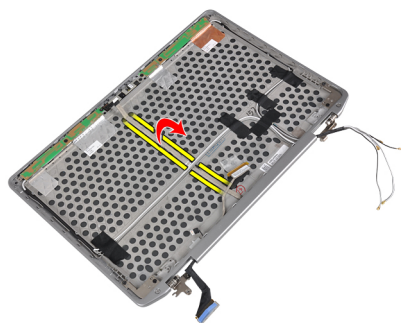
1. Postupujte podle pokynů v části *Před manipulací uvnitř počítače*.
2. Demontujte následující:
 - a) kartu SD.
 - b) karta ExpressCard,
 - c) baterie
 - d) pevný disk
 - e) optická jednotka
 - f) spodní kryt
 - g) rám klávesnice
 - h) klávesnice
 - i) modul rozhraní Bluetooth
 - j) opěrka rukou
 - k) desky ovládání médií.
 - l) krytky závěsů displeje
 - m) sestava displeje
 - n) čelní kryt displeje
 - o) panel displeje
 - p) panel napájení LED
 - q) stěny závěsů displeje
3. Odlepte lepicí pásek, který upevňuje kabel LVDS a kabel kamery k sestavě displeje.



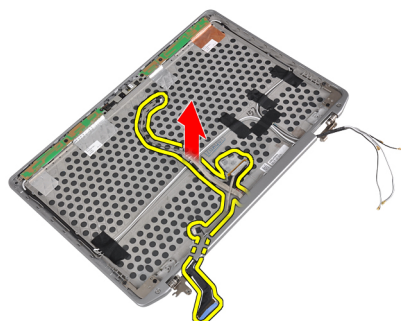
4. Odpojte kabel kamery od kamery a modulu mikrofonu.



5. Nadzvedněte páčením kabel LVDS a kabel kamery ze sestavy displeje.



6. Nadzvedněte kabel LVDS a kabel kamery z krytu sestavy displeje.



Montáž kabelu LVDS a kabelu kamery

1. Ved'te kabel LVDS a kabel kamery na sestavě displeje.
2. Připevněte lepicí pásek a kabel zajistěte.
3. Připojte kabel LVDS a kabel kamery ke kameře a modulu mikrofonu.
4. Nainstalujte tyto součásti:
 - a) stěny závěsů displeje
 - b) panel napájení LED
 - c) panel displeje
 - d) čelní kryt displeje
 - e) sestava displeje
 - f) krytky závěsů displeje
 - g) desky ovládání médií.
 - h) opěrka rukou
 - i) modul rozhraní Bluetooth
 - j) klávesnice
 - k) rám klávesnice
 - l) spodní kryt
 - m) optická jednotka
 - n) pevný disk
 - o) baterie
 - p) karta ExpressCard,
 - q) kartu SD.
5. Postupujte podle pokynů v části *Po manipulaci uvnitř počítače.*

Informace o dokovacím portu

Dokovací port slouží k připojení notebooku do dokovací stanice (volitelné).



1. Dokovací port

Nastavení systému

Nástroj Nastavení systému umožňuje spravovat hardware počítače a měnit možnosti v systému BIOS. V nástroji Nastavení systému můžete provádět následující:

- Měnit nastavení NVRAM po přidání nebo odebrání hardwaru
- Prohlížet konfiguraci hardwaru počítače
- Povolit nebo zakázat integrovaná zařízení
- Měnit mezní limity výkonu a napájení
- Spravovat zabezpečení počítače

Sekvence spouštění

Sekvence spouštění umožňuje obejít pořadí spouštěcích zařízení nastavené v nástroji Nastavení systému a spouštět počítač přímo z vybraného zařízení (například optické jednotky nebo pevného disku). Během testu POST (Power-on Self Test) po zobrazení loga Dell máte k dispozici následující možnosti:

- Vstup do nastavení systému stisknutím klávesy <F2>
- Vyvolání jednorázové nabídky zavádění systému stisknutím klávesy <F12>

Jednorázová nabídka zavádění systému obsahuje zařízení, ze kterých můžete spustit počítač a možnost diagnostiky. Možnosti nabídky zavádění jsou následující:

- Removable Drive (Vyjímatelný disk) (je-li k dispozici)
- STXXXX Drive (Jednotka STXXXX)
 - **POZNÁMKA:** XXX představuje číslo jednotky SATA.
- Optical Drive (Optická jednotka)
- Diagnostics (Diagnostika)

■ **POZNÁMKA:** Po výběru možnosti Diagnostics (Diagnostika) se zobrazí obrazovka diagnostiky ePSA.


Na obrazovce s pořadím zavádění jsou k dispozici také možnosti přístupu na obrazovku nástroje Nastavení systému.

Navigační klávesy


V následující tabulce naleznete klávesy pro navigaci nastavením systému.

■ **POZNÁMKA:** V případě většiny možností nastavení systému se provedené změny zaznamenají, ale použijí se až po restartu počítače.

Tabulka 1. Navigační klávesy

Klávesy	Navigace
Šipka nahoru	Přechod na předchozí pole.
Šipka dolů	Přechod na další pole.
<Enter>	Výběr hodnoty ve vybraném poli (je-li to možné) nebo přechod na odkaz v poli.
Mezerník	Rozbalení a sbalení rozevírací nabídky (je-li to možné).
<Tab>	Přechod na další specifickou oblast.
	 POZNÁMKA: Pouze u standardního grafického prohlížeče.
<Esc>	Přechod na předchozí stránku až do dosažení hlavní obrazovky. Stiskem klávesy <Esc> na hlavní obrazovce zobrazíte výzvu k uložení všech neuložených změn a restartu systému.
<F1>	Zobrazení souboru s nápovědou k nástroji Nastavení systému.

Možnosti nástroje System Setup (Nastavení systému)



 **POZNÁMKA:** V závislosti na počítači a nainstalovaných zařízeních nemusí být některé z uvedených položek k dispozici.

Tabulka 2. General (Obecné)

Možnost	Popis
System Information	V této sekci jsou uvedeny primární funkce hardwaru počítače. <ul style="list-style-type: none"> • System Information • Memory Information (Informace o paměti) • Processor Information (Informace o procesoru) • Device Information (Informace o zařízeních)
Battery Information	Zobrazí stav nabití baterie.
Boot Sequence	Umožňuje změnit pořadí, ve kterém se počítač pokouší najít operační systém. Jsou vybrány všechny možnosti. <ul style="list-style-type: none"> • Diskette Drive • Internal HDD • USB Storage Device (Paměťové zařízení USB) • CD/DVD/CD-RW Drive (Jednotka CD/DVD/CD-RW) • Onboard NIC (Síťová karta v počítači) <p>Můžete zvolit i možnosti seznamu zavádění. Mezi tyto možnosti patří:</p> <ul style="list-style-type: none"> • Legacy (Původní) – výchozí nastavení • UEFI

Možnost	Popis
Date/Time	Slouží ke změně data a času.

Tabulka 3. System Configuration (Konfigurace systému)

Možnost	Popis
Integrated NIC	<p>Slouží ke konfiguraci integrované síťové karty. Možnosti jsou následující:</p> <ul style="list-style-type: none"> • Disabled (Neaktivní) • Enabled (Aktivní) • Enabled w/PXE (Aktivní s funkcí PXE) – výchozí nastavení
Parallel Port	<p>Umožňuje definovat a nastavit chování paralelního portu na dokovací stanici. Paralelní port můžete nastavit takto:</p> <ul style="list-style-type: none"> • Disabled (Neaktivní) • AT • PS2 • ECP
Serial Port	<p>Slouží k identifikaci a nastavení sériového portu. Sériový port lze nastavit na tyto hodnoty:</p> <ul style="list-style-type: none"> • Disabled (Neaktivní) • COM1 (výchozí nastavení) • COM2 • COM3 • COM4 <p> POZNÁMKA: Operační systém může přidělovat prostředky, i když je toto nastavení deaktivováno.</p>
SATA Operation	<p>Slouží ke konfiguraci interního řadiče pevného disku SATA. Možnosti jsou následující:</p> <ul style="list-style-type: none"> • Disabled (Neaktivní) • ATA • AHCI • RAID On (RAID zapnutý) – výchozí nastavení <p> POZNÁMKA: Řadič SATA je nakonfigurován tak, aby podporoval režim RAID.</p>
Drives	<p>Slouží ke konfiguraci interních disků SATA. Možnosti jsou následující:</p> <ul style="list-style-type: none"> • SATA-0






Možnost	Popis
SMART Reporting	<ul style="list-style-type: none"> • SATA-1 • SATA-4 • SATA-5 <p>Výchozí nastavení: Všechny jednotky jsou povoleny.</p> <p>Toto pole určuje, zda jsou během spuštění systému hlášeny chyby integrovaných pevných disků. Tato technologie je součástí specifikace SMART (technologie vlastní analýzy a hlášení).</p> <ul style="list-style-type: none"> • Enable SMART Reporting (Povolit hlášení SMART) – Tato možnost je ve výchozím nastavení zakázána.
USB Configuration	<p>Slouží ke konfiguraci rozhraní USB. Možnosti jsou následující:</p> <ul style="list-style-type: none"> • Enable Boot Support (Povolit podporu zavádění) • Enable External USB Port (Povolit externí port USB) <p>Výchozí nastavení: obě možnosti jsou povoleny.</p>
USB PowerShare	<p>Umožňuje konfigurovat chování funkce USB PowerShare. Tato možnost je ve výchozím nastavení zakázána.</p> <ul style="list-style-type: none"> • Enable USB PowerShare (Povolit funkci USB PowerShare)
Keyboard Illumination	<p>Slouží k výběru režimu osvětlení klávesnice. Možnosti jsou následující:</p> <ul style="list-style-type: none"> • Disabled (Neaktivní) – výchozí nastavení • Level is 25% (Úroveň je 25 %), • Level is 50% (Úroveň je 50 %), • Level is 75% (Úroveň je 75 %) • Level is 100% (Úroveň je 100 %)
Stealth Mode Control	<p>Umožňuje nastavit režim, který vypne všechna světla a zvuky ze systému. Tato možnost je ve výchozím nastavení zakázána.</p> <ul style="list-style-type: none"> • Povolit Stealth Mode (povolit režim Stealth)
Miscellaneous Devices	<p>Umožňuje povolit nebo zakázat různá zařízení na desce. Možnosti jsou následující:</p> <ul style="list-style-type: none"> • Enable Internal Modem (Povolit interní modem)


Možnost	Popis
	<ul style="list-style-type: none"> • Enable Microphone (Povolit mikrofon) • Enable eSATA Ports (Povolit porty eSATA) • Enable Hard Drive Free Fall Protection (Povolit ochrana proti následkům pádu pevného disku) • Enable Module Bay (Povolit dok modulu) • Enable ExpressCard (Povolit karty ExpressCard) • Enable Camera (Povolit kameru) • Enable Media Card (Povolit paměťové karty) • Disable Media Card (Zakázat paměťové karty) <p>Výchozí nastavení: Všechna zařízení jsou povolena.</p>

Tabulka 4. Video

Možnost	Popis
LCD Brightness	Umožňuje nastavit jas displeje, když je snímač okolí vypnut.
Optimus	<p>Slouží k povolení či zakázání technologie NVIDIA Optimus.</p> <ul style="list-style-type: none"> • Enable Optimus (Povolit Optimus) – výchozí nastavení

Tabulka 5. Security (Zabezpečení)

Možnost	Popis
Intel TXT (LT-SX) Configuration	Tato možnost je ve výchozím nastavení zakázána.
Admin Password	<p>Slouží k nastavení, změně a smazání hesla správce.</p> <p> POZNÁMKA: Dříve, než nastavíte heslo systému či pevného disku, je třeba nastavit heslo správce.</p> <p> POZNÁMKA: Úspěšná změna hesla se projeví okamžitě.</p> <p> POZNÁMKA: Smazáním hesla správce automaticky smažete heslo systému a heslo pevného disku.</p> <p> POZNÁMKA: Úspěšná změna hesla se projeví okamžitě.</p> <p>Výchozí nastavení: Not set (Nenastaveno)</p>
System Password	<p>Slouží k nastavení, změně a smazání hesla systému.</p> <p> POZNÁMKA: Úspěšná změna hesla se projeví okamžitě.</p> <p>Výchozí nastavení: Not set (Nenastaveno)</p>
Internal HDD-0 Password	<p>Slouží k nastavení, změně a smazání hesla správce.</p> <p>Výchozí nastavení: Not set (Nenastaveno)</p>
Strong Password	Slouží k prosazení nutnosti vždy nastavit silné heslo.


Možnost	Popis
	Výchozí nastavení: Možnost Enable Strong Password (Povolit silné heslo) není vybrána.
Password Configuration	Umožňuje určit délku hesla. Minimálně 4, maximálně 32 znaků.
Password Bypass	Slouží k povolení či zakázání oprávnění k obejití hesla systému a hesla interního pevného disku, pokud jsou nastavena. Možnosti jsou následující: <ul style="list-style-type: none"> • Disabled (Neaktivní) – výchozí nastavení • Reboot bypass (Obejití při restartu)
Password Change	Slouží k povolení či zakázání oprávnění k heslům systému a pevného disku, pokud je nastaveno heslo správce. Výchozí nastavení: Možnost Allow Non-Admin Password Changes (Povolit změny hesla jiného typu než hesla správce) není vybrána.
Non-Admin Setup Changes	Tato volba umožňuje určit, zda jsou po nastavení hesla správce povoleny změny v možnostech nastavení. Tato volba je zakázána. <ul style="list-style-type: none"> • Umožňuje změny bezdrátového přepínače
TPM Security	Slouží k povolení modulu TPM (Trusted Platform Module) po spuštění počítače (POST). Výchozí nastavení: Možnost je zakázána.
CPU XD Support	Slouží k povolení režimu Execute Disable u procesoru. Výchozí nastavení: Enable CPU XD Support (Povolit podporu režimu CPU XD)
Computrace	Slouží k povolení či zakázání volitelného softwaru Computrace. Možnosti jsou následující: <ul style="list-style-type: none"> • Deactivate (Deaktivovat) – výchozí nastavení • Disable (Zakázat) • Activate (Aktivovat) <p> POZNÁMKA: Možnosti Activate (Aktivovat) a Disable (Zakázat) tuto funkci trvale aktivují či zakážou bez možnosti toto nastavení v budoucnu změnit.</p>
CPU XD Support	Slouží k povolení režimu Execute Disable u procesoru. Výchozí nastavení: Enable CPU XD Support (Povolit podporu režimu CPU XD)
OROM Keyboard Access	Slouží k nastavení možnosti zadání obrazovek konfigurace komponenty OROM za použití klávesových zkratk během spouštění. Možnosti jsou následující: <ul style="list-style-type: none"> • Enable (Povolit) – výchozí nastavení • One Time Enable (Povolit jedenkrát) • Disable (Zakázat)
Admin Setup Lockout	Brání uživatelům v přístupu k nastavením, pokud je nastaveno heslo správce. Výchozí nastavení: Disabled (Neaktivní)

Tabulka 6. Výkon

Možnost	Popis
Multi Core Support	<p>Toto pole určuje, zda bude povoleno jedno nebo všechna jádra procesoru. Výkon některých aplikací bude zvýšen, pokud bude povoleno více jader. Tato funkce je ve výchozím nastavení povolena. Slouží k povolení či zakázání podpory více jader procesoru. Možnosti jsou následující:</p> <ul style="list-style-type: none"> • All (Vše) – výchozí nastavení • 1 • 2
Intel SpeedStep	<p>Slouží k povolení či zakázání funkce Intel SpeedStep.</p> <p>Výchozí nastavení: Enable Intel SpeedStep (Povolit funkci Intel SpeedStep)</p>
C States Control	<p>Slouží k povolení či zakázání dalších režimů spánku procesoru.</p> <p>Výchozí nastavení: Možnosti C states (Stavy C), C3, C6, Enhanced C-states (Rozšířené stavy C) a C7 jsou povoleny.</p>
Intel TurboBoost	<p>Slouží k povolení či zakázání režimu procesoru Intel TurboBoost.</p> <p>Výchozí nastavení: Enable Intel TurboBoost (Povolit režim Intel TurboBoost)</p>
Hyper-Thread Control	<p>Slouží k povolení či zakázání funkce HyperThreading v procesoru.</p> <p>Výchozí nastavení: Enabled (Povoleno)</p>

Tabulka 7. Power Management (Řízení spotřeby)

Možnost	Popis
AC Behavior	<p>Umožňuje, aby se počítač automaticky zapnul, pokud je připojen síťový adaptér. Volba je vypnuta.</p> <ul style="list-style-type: none"> • Wake on AC (Zapnutí při zapojení do sítě)
Auto On Time	<p>Slouží k nastavení času, kdy se počítač automaticky zapne. Možnosti jsou následující:</p> <ul style="list-style-type: none"> • Disabled (Neaktivní) – výchozí nastavení • Every Day (Každý den) • Weekdays (V pracovní dny)
USB Wake Support	<p>Umožňuje, aby USB zařízení probouzelo počítač z pohotovostního režimu. Volba je vypnuta.</p> <ul style="list-style-type: none"> • Enable USB Wake Support (Povolit podporu probuzení přes USB)
Wireless Radio Control	<p>Umožňuje ovládat vysílač WLAN a WWAN. Možnosti jsou následující:</p>

Možnost	Popis
	<ul style="list-style-type: none"> Control WLAN Radio (Ovládání vysílače WLAN) Control WWAN Radio (Ovládání vysílače WWAN) <p>Výchozí nastavení: obě možnosti jsou zakázány.</p>
Wake on LAN/WLAN	<p>Tato možnost umožňuje počítači zapnutí ze stavu vypnutí při spuštění speciálním signálem ze sítě LAN. Toto nastavení nemá vliv na možnost Wake-up from the Standby (Probudit z pohotovostního režimu) a musí být povoleno v operačním systému. Tato funkce funguje pouze v případě, že je počítač připojen ke zdroji napájení.</p> <ul style="list-style-type: none"> Disabled (Zakázáno) – Nepovolí systému zapnutí pomocí speciálních signálů LAN při přijetí signálu k probuzení ze sítě LAN nebo bezdrátové sítě LAN. (výchozí nastavení) LAN Only (Pouze LAN) – Umožňuje zapnutí systému prostřednictvím speciálních signálů ze sítě LAN. WLAN Only (Pouze WLAN) LAN or WLAN (LAN nebo WLAN)
Block Sleep	<p>Umožňuje zabránit počítači ve vstupu do režimu spánku. Tato volba je ve výchozím nastavení zakázána.</p> <ul style="list-style-type: none"> Block Sleep (S3) (Režim spánku bloků S3)
Primary Battery Configuration	<p>Umožňuje definovat, jak používat nabití baterie, když je zapojen síťový adaptér. Možnosti jsou následující:</p> <ul style="list-style-type: none"> Adaptive (Adaptivní – výchozí nastavení) Standard Charge (Běžné nabíjení) Express Charge (Rychlé nabíjení) Primarily AC use (Primárně používat napájení střídavým proudem) Custom Charge (Vlastní nabíjení) – umožňuje nastavit procentní hodnotu, na kolik se má baterie nabíjet. <p> POZNÁMKA: Všechny režimy nabíjení nemusí být k dispozici pro všechny baterie.</p>
Battery Slice Configuration	<p>Slouží k výběru typu nabíjení baterie. Možnosti jsou následující:</p> <ul style="list-style-type: none"> Standard Charge (Běžné nabíjení) Express Charge (Rychlé nabíjení) – výchozí nastavení

Tabulka 8. POST Behavior

Možnost	Popis
Adapter Warnings	<p>Umožňuje aktivovat výstražné zprávy o adaptéru, pokud jsou používány určité napájecí adaptéry. Tato možnost je ve výchozím nastavení povolena.</p> <ul style="list-style-type: none"> Enable Adapter Warnings (Povolit varování o adaptéru)
Mouse/Touchpad	<p>Umožňuje určit, jakým způsobem systém zachází se vstupy myši a touchpadu. Možnosti jsou následující:</p> <ul style="list-style-type: none"> Serial Mouse (Sériová myš)

Možnost	Popis
	<ul style="list-style-type: none"> • PS2 Mouse (Myš PS2) • Touchpad/PS-2 Mouse (Touchpad / myš PS-2) – výchozí nastavení
Numlock Enable	<p>Určuje, zda lze během spouštění systému povolit funkci NumLock. Tato možnost je ve výchozím nastavení povolena.</p> <ul style="list-style-type: none"> • Enable Numlock (Povolit funkci Numlock)
Fn Key Emulation	<p>Umožňuje spojit klávesovou funkci <Scroll Lock> na PS-2 klávesnici s klávesovou funkcí <Fn> na interní klávesnici. Tato možnost je ve výchozím nastavení povolena.</p> <ul style="list-style-type: none"> • Enable Fn Key Emulation (Povolit emulaci klávesy Fn)
Keyboard Errors	<p>Umožňuje určit, zda jsou během spouštění klávesnice hlášeny související chyby. Tato možnost je ve výchozím nastavení povolena.</p> <ul style="list-style-type: none"> • Enable Keyboard Error Detection (Povolit zjišťování chyb klávesnice)
POST Hotkeys	<p>Umožňuje určit, zda se na obrazovce pro přihlášení zobrazí zpráva obsahující informaci o klávesách, které je třeba stisknout k otevření nabídky s možnostmi spouštění systému BIOS.</p> <ul style="list-style-type: none"> • Enable F12 Boot Option menu (Povolit nabídku F12 s možnostmi spouštění systému BIOS) – Tato možnost je ve výchozím nastavení povolena.
Fastboot	<p>Umožňuje urychlit spouštění systému. Možnosti jsou následující:</p> <ul style="list-style-type: none"> • Minimal (Minimální) • Thorough (Důkladné) – Výchozí nastavení • Auto (Automatické)

Tabulka 9. Virtualization Support (Podpora virtualizace)

Možnost	Popis
Virtualization	<p>Toto pole určuje, zda může monitor virtuálního přístroje (VMM) používat přídavné funkce hardwaru poskytované virtualizační technologií Intel® Virtualization Technology.</p> <ul style="list-style-type: none"> • Enable Intel Virtualization Technology (Povolit technologii Intel Virtualization Technology) – výchozí nastavení
VT for Direct I/O	<p>Povoluje či zakazuje nástroji VMM (Virtual Machine Monitor) využívat další možnosti hardwaru poskytované technologií Intel Virtualization Technology pro přímý vstup a výstup.</p> <ul style="list-style-type: none"> • Enable Intel Virtualization Technology for Direct I/O (Povolit technologii Intel Virtualization pro přímý vstup a výstup) – výchozí nastavení

Tabulka 10. Bezdrátové připojení

Možnost	Popis
Wireless Switch	Umožňuje nastavit, která bezdrátová zařízení budou ovládána pomocí spínače bezdrátové komunikace. Možnosti jsou následující: <ul style="list-style-type: none"> • WWAN • Bluetooth • WLAN Všechny možnosti jsou ve výchozím nastavení povoleny.
Wireless Device Enable	Slouží k povolení či zakázání bezdrátových zařízení. Možnosti jsou následující: <ul style="list-style-type: none"> • WWAN • Bluetooth • WLAN Všechny možnosti jsou ve výchozím nastavení povoleny.

Tabulka 11. Maintenance (Údržba)



Možnost	Popis
Service Tag	Zobrazí výrobní číslo počítače.
Asset Tag	Slouží k vytvoření systémového inventárního čísla, pokud dosud nebylo nastaveno. Tato možnost není ve výchozím nastavení nastavena.

Tabulka 12. System Logs (Systémové protokoly)

Možnost	Popis
BIOS events	Zobrazí protokol událostí systému a umožňuje jej smazat. <ul style="list-style-type: none"> • Clear Log (Smazat protokol)

Aktualizace systému BIOS

Aktualizaci systému BIOS (nastavení systému) doporučujeme provádět při výměně základní desky, nebo je-li k dispozici nová verze. V případě notebooků se ujistěte, že je baterie plně nabitá, a připojte jej k elektrické zásuvce

1. Restartujte počítač.
2. Přejděte na web dell.com/support.
3. Zadejte **servisní označení** nebo **kód expresní služby** a klepněte na tlačítko **Submit** (Odeslat).
 -  **POZNÁMKA:** Chcete-li najít servisní označení, klepněte na odkaz **Where is my Service Tag?** (Kde je moje servisní označení?)
 -  **POZNÁMKA:** Pokud nemůžete najít své servisní označení, klepněte na možnost **Detect Service Tag** (Zjistit servisní označení). Postupujte podle pokynů na obrazovce.
4. Pokud nemůžete nelézt servisní označení, klepněte na produktovou kategorii vašeho počítače.
5. Vyberte ze seznamu **Product Type** (Produktový typ).
6. Vyberte model svého počítače. Zobrazí se stránka **produktové podpory** pro váš počítač.
7. Klepněte na možnost **Get drivers** (Získat ovladače) a poté na možnost **View All Drivers** (Zobrazit všechny ovladače).

Otevře se stránka Drivers and Downloads (Ovladače a stahování).

8. Na obrazovce Drivers & Downloads (Ovladače a soubory ke stažení) vyberte v rozevřacím seznamu **Operating System** (Operační systém) možnost **BIOS**.
9. Vyhledejte nejnovější soubor se systémem BIOS a klepněte na tlačítko **Download File** (Stáhnout soubor).
Můžete také provést analýzu, které ovladače je třeba aktualizovat. Pokud tak chcete učinit pro svůj produkt, klepněte na možnost **Analyze System for Updates** (Analyzovat aktualizace systému) a poté postupujte podle instrukcí na obrazovce.
10. V okně **Please select your download method below** (Zvolte metodu stažení) klepněte na tlačítko **Download File** (Stáhnout soubor).
Zobrazí se okno **File Download** (Stažení souboru).
11. Klepnutím na tlačítko **Save** (Uložit) uložíte soubor do počítače.
12. Klepnutím na tlačítko **Run** (Spustit) v počítači nainstalujete aktualizované nastavení systému BIOS.
Postupujte podle pokynů na obrazovce.

Systémové heslo a heslo pro nastavení

Můžete vytvořit systémové heslo a zabezpečit počítač heslem.

Typ hesla	Popis
Heslo systému	Heslo, které je třeba zadat před přihlášením se k počítači.
Heslo nastavení	Heslo, které je třeba zadat před získáním přístupu a možností provádění změn v nastavení systému BIOS v počítači.



VÝSTRAHA: Heslo nabízí základní úroveň zabezpečení dat v počítači.



VÝSTRAHA: Pokud počítač nebude uzamčen nebo zůstane bez dozoru, k uloženým datům může získat přístup kdokoli.



POZNÁMKA: Počítač, který vám zašleme, má funkci hesla systému a hesla nastavení vypnutou.

Nastavení systémového hesla a hesla pro nastavení

Přiřadit nové **heslo systému** nebo **heslo nastavení** či změnit stávající **heslo systému** nebo **heslo nastavení** můžete pouze v případě, že v nastavení **Password Status** (Stav hesla) je vybrána možnost **Unlocked** (Odemčeno). Jestliže je u stavu hesla vybrána možnost **Locked** (Zamčeno), heslo systému nelze měnit.



POZNÁMKA: Pokud propojku pro heslo nepoužijete, stávající heslo systému a heslo nastavení odstraníte a k přihlášení k počítači není třeba heslo systému používat.

Do nastavení systému přejdete stisknutím tlačítka <F2> ihned po spuštění či restartu počítače.

1. Na obrazovce **System BIOS** (Systém BIOS) nebo **System Setup** (Nastavení systému) vyberte možnost **System Security** (Zabezpečení systému) a klepněte na tlačítko <Enter>.
Otevře se obrazovka **System Security** (Zabezpečení systému).
2. Na obrazovce **System Security** (Zabezpečení systému) ověřte, zda je v nastavení **Password Status** (Stav hesla) vybrána možnost **Unlocked** (Odemčeno).

3. Vyberte možnost **System Password** (Heslo systému), zadejte heslo systému a stiskněte klávesu <Enter> nebo <Tab>.

Nové heslo systému přiřaďte podle následujících pokynů:

- Heslo smí obsahovat nejvýše 32 znaků.
- Heslo smí obsahovat čísla od 0 do 9.
- Povolená jsou pouze malá písmena (velká písmena jsou zakázána).
- Povoleny jsou pouze následující zvláštní znaky: mezera, ("), (+), (,), (-), (.), (/), (:), (D), (\), (I), (C).

Po zobrazení výzvy znovu zadejte heslo systému.

4. Zadejte dříve zadané heslo systému a klepněte na tlačítko **OK**.
5. Vyberte možnost **Setup Password** (Heslo nastavení), zadejte heslo systému a stiskněte klávesu <Enter> nebo <Tab>.

Zobrazí se zpráva s požadavkem o opětovné zadání hesla nastavení.

6. Zadejte dříve zadané heslo nastavení a klepněte na tlačítko **OK**.
7. Po stisku klávesy <Esc> se zobrazí zpráva s požadavkem o uložení změn.
8. Stiskem klávesy <Y> změny uložíte.
Počítač se restartuje.

Odstranění nebo změna stávajícího hesla k systému nebo nastavení

Před pokusem o odstranění nebo změnu stávajícího hesla systému nebo nastavení se ujistěte, že je v nabídce **Password Status** (Stav hesla) vybrána možnost Unlocked (Odemknuto). Pokud je v nabídce **Password Status** (Stav hesla) vybrána možnost Locked (Zamčeno), stávající heslo systému nebo nastavení odstranit ani změnit nelze.

Nástroj Nastavení systému otevřete stiskem tlačítka <F2> ihned po spuštění či restartu počítače.

1. Na obrazovce **System BIOS** (Systém BIOS) nebo **System Setup** (Nastavení systému) vyberte možnost **System Security** (Zabezpečení systému) a klepněte na tlačítko <Enter>.
Otevře se obrazovka **System Security** (Zabezpečení systému).
2. Na obrazovce **System Security** (Zabezpečení systému) ověřte, zda je v nastavení **Password Status** (Stav hesla) vybrána možnost **Unlocked** (Odemčeno).
3. Po odstranění stávajícího hesla systému vyberte možnost **System Password** (Heslo systému) a stiskněte klávesu <Enter> nebo <Tab>.
4. Po odstranění stávajícího hesla nastavení vyberte možnost **Setup Password** (Heslo nastavení) a stiskněte klávesu <Enter> nebo <Tab>.



POZNÁMKA: Po změně hesla systému nebo nastavení zadejte po zobrazení výzvy nové heslo. Jestliže heslo systému nebo nastavení odstraní, potvrďte po zobrazení výzvy své rozhodnutí.

5. Po stisku klávesy <Esc> se zobrazí zpráva s požadavkem o uložení změn.
6. Stiskem klávesy <Y> uložíte změny a nástroj Nastavení systému ukončíte.
Počítač se restartuje.

Diagnostika

Vyskytnou-li se potíže s počítačem, spusťte před kontaktováním společnosti Dell a vyhledáním technické podpory diagnostiku ePSA. Cílem diagnostiky je vyzkoušet hardware počítače bez nutnosti použít dodatečné zařízení nebo rizika ztráty dat. Pokud nedokážete problém sami napravit, výsledky diagnostiky mohou zaměstnancům podpory pomoci ve vyřešení problému za vás.

Rozšířená diagnostika vyhodnocení systému před jeho spuštěním (ePSA)

Diagnostika ePSA (známá také jako diagnostika systému) slouží k provedení kompletní kontroly hardwaru. Diagnostika ePSA je součástí systému BIOS a lze ji spustit pouze v systému BIOS. Vestavná diagnostika systému nabízí řadu možností, se kterými můžete u konkrétních zařízení nebo jejich skupin provádět následující:

- Spouštět testy automaticky nebo v interaktivním režimu
- Opakovat testy
- Zobrazit nebo ukládat výsledky testů
- Procházet testy a využitím dalších možností testu získat dodatečné informace o zařízeních, u kterých test selhal
- Prohlížet stavové zprávy s informacemi o úspěšném dokončení testu
- Prohlížet chybové zprávy s informacemi o problémech, ke kterým během testu došlo



VÝSTRAHA: Systémovou diagnostiku používejte pouze k testování vlastního počítače. Použití u jiných počítačů může mít za následek neplatné výsledky nebo zobrazení chybových zpráv.







POZNÁMKA: Některé testy u konkrétních zařízení vyžadují zásah uživatele. Během provádění diagnostických testů se proto nevzdalujte od počítače.

1. Zapněte počítač.
2. Během spouštění počítače vyčkejte na zobrazení loga Dell a stiskněte klávesu <F12>.
3. Na obrazovce se spouštěcí nabídkou vyberte možnost **Diagnostics** (Diagnostika).
Zobrazí se okno **Enhanced Pre-boot System Assessment** (Rozšířené vyhodnocení systému před jeho spuštěním) se všemi zařízeními v počítači. Diagnostické testy proběhnou u všech uvedených zařízení.
4. Chcete-li spustit diagnostický test u konkrétního zařízení, stiskněte klávesu <Esc> a klepnutím na tlačítko **Yes** (Ano) ukončete diagnostický test.
5. V levém podokně vyberte požadované zařízení a klepněte na tlačítko **Run Tests** (Spustit testy).
6. V případě jakéhokoli problému se zobrazí chybové kódy.
Chybový kód si poznamenejte a obraťte se na společnost Dell.

Indikátory stavu zařízení

Tabulka 13. Indikátory stavu zařízení

	Svítí po zapnutí počítače. Bliká, když je počítač v režimu řízení spotřeby.
	Svítí, když počítač čte nebo zapisuje data.
	Svítí nebo bliká podle stavu nabití baterie.
	Svítí, když je aktivována bezdrátová síť.

LED diody stavu zařízení jsou obvykle umístěny buď na horní nebo levé straně klávesnice. Používají se pro zobrazení ukládání dat, baterie a připojení a činnost bezdrátových zařízení. Kromě toho mohou být užitečné jako diagnostický nástroj, když existuje možnost selhání systému.

Následující tabulka uvádí, jak rozumět kódům LED, pokud se vyskytnou případné chyby.

Tabulka 14. Kontrolky LED

Kontrolka LED pro ukládání dat	Kontrolka napájení	Indikátor bezdrátové komunikace	Popis chyby
Bliká	Svítí	Svítí	Pravděpodobně došlo k selhání procesoru.
Svítí	Bliká	Svítí	Paměťové moduly byly nalezeny, ale vyskytla se chyba.
Bliká	Bliká	Bliká	Došlo k selhání základní desky.
Bliká	Bliká	Svítí	Došlo k možnému selhání grafické karty/videa.
Bliká	Bliká	Nesvítí	Systém selhal při spouštění pevného disku NEBO při spouštění paměti Option ROM.
Bliká	Nesvítí	Bliká	U řadiče USB se během inicializace objevila chyba.
Svítí	Bliká	Bliká	Nejsou nainstalovány/rozpoznány žádné paměťové moduly.
Bliká	Svítí	Bliká	U displeje se během spouštění objevila chyba.
Nesvítí	Bliká	Bliká	Modem brání systému dokončit test po spuštění (POST).
Nesvítí	Bliká	Nesvítí	Paměť se nepodařilo spustit nebo není podporována.

Indikátory stavu baterie

Když je počítač připojený k elektrické zásuvce, svítí indikátor stavu baterie následujícím způsobem:

Střídavě bliká žlutý a bílý indikátor	K notebooku je připojen neověřený či nepodporovaný napájecí adaptér jiného výrobce než společnosti Dell.
--	--

**Střídavě bliká
žlutý a trvale
svítí bílý
indikátor**

Dočasné selhání baterie s připojeným napájecím adaptérem.

**Trvale bliká
žlutý indikátor**

Závažné selhání baterie s připojeným napájecím adaptérem.


**Indikátory
nesvítí**

Baterie je v režimu plného nabití s připojeným napájecím adaptérem.

**Svítí bílý
indikátor**

Baterie je v režimu nabíjení s připojeným napájecím adaptérem.

Technické údaje

 **POZNÁMKA:** Nabídky se mohou lišit dle oblasti. Dále jsou uvedeny pouze ty specifikace, které jsou u dodávaného počítače vyžadovány zákonem. Kompletní specifikace počítače naleznete v části **Specifikace** v **Příručce majitele**, která je dostupná na webu podpory na adrese dell.com/support. Další informace o konfiguraci počítače naleznete v okně **Nápověda a podpora** v operačním systému Windows. V tomto okně je třeba vybrat možnost zobrazení informací o počítači.

System Information (Systémové informace)	
Čipová sada	Čipová sada řady Mobile Intel 7
Šířka sběrnice DRAM	64 bitů
Paměť Flash EPROM	SPI 64 Mbit
Sběrnice PCIe Gen1	100 MHz
Frekvence externí sběrnice	DMI (5 GT/s)
Processor	
Typy	<ul style="list-style-type: none"> • Intel Core řady i3 • Intel Core řady i5 • Intel Core řady i7
L3 Cache	až 4 MB
Frekvence externí sběrnice	1333 MHz
Paměť	
Konektor paměti	Dva sloty SODIMM
Kapacita paměti	1 GB, 2 GB nebo 4 GB
Typ paměti	DDR3 SDRAM (1600 MHz)
Minimální velikost paměti	2 GB
Maximální velikost paměti	16 GB
Zvuk	
Typ	čtyřkanálový vysoce kvalitní zvuk
Řadič	IDT92HD93
Převod stereofonního signálu	24bitový (analogový signál na digitální a digitální na analogový)
Rozhraní:	

Zvuk	
Interní	vysoce kvalitní zvuk
Externí	vstup pro mikrofon / výstup pro stereofonní sluchátka a externí reproduktory
Reproduktory	dvě
Vnitřní zesilovač reproduktorů	1 W (RMS) na kanál
Ovládání hlasitosti	funkční klávesy na klávesnici, nabídky programů
Grafika	
Typ	integrovaná na základní desce
Řadič	Intel HD Graphics
Komunikace	
Síťový adaptér	10/100/1000 Mb/s Ethernet (RJ-45)
Bezdrátové připojení	bezdrátové sítě WLAN a WWAN
Porty a konektory	
Zvuk	jeden konektor mikrofonu, stereofonních sluchátek a reproduktorů
Video:	
Latitude E6230	jeden 19kolíkový konektor HDMI a jeden konektor VGA
Latitude E6330	jeden 19kolíkový konektor mini-HDMI a jeden konektor VGA
Síťový adaptér	jeden konektor RJ-45
Rozhraní USB	dva konektory USB 3.0 a jeden konektor kompatibilní s eSATA/USB 2.0
Čtečka paměťových karet	jedna čtečka paměťových karet 8 v 1
Dokovací port	jedna
Karta SIM (Subscriber Identity Module)	jedna
Bezkontaktní čtečka čipových karet	
Podporované čipové karty a technologie	ISO14443A — 106 kb/s, 212 kb/s, 424 kb/s a 848 kb/s ISO14443B — 106 kb/s, 212 kb/s, 424 kb/s a 848 kb/s ISO15693 HID iClass FIPS201 NXP Desfire
Displej	
Typ	HD, WLED
Velikost	
Latitude E6230	12,5"

Displej	
Latitude E6330	13,3"
Rozměry:	
Latitude E6230	
Výška	300,90 mm (11,84")
Šířka	180,00 mm (7,08")
Úhlopříčka	317,30 mm (12,49")
Aktivní oblast (X/Y)	276,61mm x 155,52 mm
Latitude E6330	
Výška	314,10 mm (12,36 palce)
Šířka	188,70 mm (7,42")
Úhlopříčka	336,60 mm (13,25")
Aktivní oblast (X/Y)	293,42 mm x 164,97 mm
Maximální rozlišení	1366 x 768 pixelů, 263 000 barev
Maximální jas	200 nitů
Provozní úhel	0° (zavřeno) až 135°
Obnovovací frekvence	60 Hz
Minimální pozorovací úhly:	
Horizontální	+/- 40°
Vertikální	+10°/-30°
Rozteč pixelů	0,2148 mm
Klávesnice	
Počet kláves	USA: 86 kláves, UK: 87 kláves, Brazílie: 87 kláves, Japonsko: 90 kláves
Rozvržení	QWERTY/AZERTY/Kanji
Dotyková podložka	
Aktivní oblast:	
Osa X	80,00 mm
Osa Y	40,70 mm
Baterie	
Typ	<ul style="list-style-type: none"> • 3članková (32 Wh) lithium-iontová baterie s podporou funkce ExpressCharge • 6članková (65 Wh) lithium-iontová baterie s podporou funkce ExpressCharge

Baterie

- 6čláňková (58 Wh) lithium-iontová baterie

Rozměry:**3čláňková**

Hloubka	29,97 mm (1,18 palce)
Výška	19,80 mm (0,78 palce)
Šířka	208,00 mm (8,19 palce)

6čláňková

Hloubka	54,10 mm (2,13 palce)
Výška	20,85 mm (0,82 palců)
Šířka	214,00 mm (8,43 palce)

Hmotnost:

3čláňková	172,37 g (0,38 liber)
6čláňková	335,66 g (0,74 liber)

Napětí 11,10 V ss.

Teplotní rozsah:

Provozní	0–35 °C (32–95 °F)
Neprovozní	-40–65 °C (-40–149 °F)

Knoflíková baterie 3V lithiová CR2032

Napájecí adaptér

Typ	65 nebo 90 W
Vstupní napětí	100–240 V stř. napětí
Vstupní proud (max.)	1,50 A/1,60 A/1,70 A
Vstupní frekvence	50–60 Hz
Výstupní výkon	65 nebo 90 W
Výstupní proud	3,34 A a 4,62 A (nepřetržitý)
Jmenovité výstupní napětí	19,5 +/- 1,0 V ss.
Teplotní rozsah:	
Provozní	0 až 40 °C (32 až 104 °F)
Neprovozní	-40–70 °C (-40–158 °F)

Rozměry a hmotnost

	Latitude E6230	Latitude E6330
Výška	22,40 – 24,70 mm (0,88" – 0,97")	25,40 mm – 30,10 mm (1" – 1,19")
Šířka	309,00 mm (12,16")	335,00 mm (13,19 palců)
Hloubka	226,00 mm (8,89")	223,30 mm (8,79 palců)
Hmotnost	1,43 kg (3,14 liber)	1,65 kg (3,64 liber)

Prostředí

Teplota:

Provozní

Latitude E6230 10 až 35 °C (50 až 95 °F)

Latitude E6330 0–35 °C (32–95 °F)

Skladovací -40–65 °C (-40–149 °F)

Relativní vlhkost (max.):

Provozní 10 – 90 % (bez kondenzace)

Skladovací 5 – 95 % (bez kondenzace)

Nadmořská výška (max.):


Provozní -15,24 až 3048 m (-50 až 10 000 stop)

Neprovozní -15,24 až 10 668 m (-50 až 35 000 stop)

Úroveň uvolňování znečišťujících látek do ovzduší

G1 dle normy ISA-71.04–1985

Kontaktování společnosti Dell

 **POZNÁMKA:** Pokud nemáte aktivní internetové připojení, můžete najít kontaktní informace na nákupní faktuře, balicím seznamu, účtence nebo v katalogu produktů společnosti Dell.

Společnost Dell nabízí několik možností online a telefonické podpory a služeb. Jejich dostupnost závisí na zemi a produktu a některé služby nemusí být ve vaší oblasti k dispozici. Chcete-li kontaktovat společnost Dell se záležitostmi týkajícími se prodeje, technické podpory nebo zákaznického servisu:

1. Navštivte stránky **dell.com/support**
2. Vyberte si kategorii podpory.
3. Ověřte, že v rozbalovací nabídce Choose a Country/Region (Vyberte zemi/oblast) v horní části stránky je vybrána vaše země nebo oblast.
4. Podle potřeby vyberte příslušné servisní služby nebo linku podpory.